

SZOFTVER TELEPÍTÉSI ÚTMUTATÓ

DIGITÁLIS TÖBBFUNKCIÓS RENDSZER

	Oldal
• TÁRGYMUTATÓ	1
• A SZOFTVERRŐL	2
• TELEPÍTÉS ELŐTT	2
• A SZOFTVER TELEPÍTÉSE	3
• CSATLAKOZTATÁS A SZÁMÍTÓGÉPHEZ	8
• A NYOMTATÓ BEÁLLÍTÁSA	9
• HIBAKERESÉS	10

Köszönjük, hogy megvásárolta ezt a terméket. Ez a használati utasítás bemutatja, hogyan telepítse és konfigurálja a szoftvert, amely lehetővé teszi, hogy a gépet nyomtatóként használják. Ha a szoftver nem megfelelően telepítődik, vagy el kell távolítania a szoftvert, olvassa el a "HIBAKERESÉS" részt. (10. oldal)

Megjegyzések

- A kézikönyv leírásai feltételezik, hogy felhasználói ismeretekkel rendelkezik az Ön által használt Windows vagy Macintosh számítógépre vonatkozóan.
- Az Ön által használt operációs rendszerre vonatkozó információkhoz olvassa el az operációs rendszer használati utasítását vagy az online Súgó funkciót.
- A képernyők és művelet sorok leírásai a kézikönyvben elsődlegesen Windows® környezetben Windows Vista® programra vonatkoznak. A képernyők az operációs rendszer verziójától függően eltérőek lehetnek.
- Ahol az "MX-xxxx" olvasható a kézikönyvben, az "xxxx" helyére helyettesítse be az Ön által használt gép típusának nevét.
- Ez a kézikönyv utalásokat tartalmaz a fax funkcióra vonatkozóan. Meg kell azonban jegyeznünk, hogy a fax funkció néhány országban és régióban nem elérhető.
- Nagy gondot fordítottunk ennek a kézikönyvnek az elkészítésére. Ha megjegyzése vagy problémája lenne a kézikönyvvel, lépjen kapcsolatba az Önhöz legközelebb lévő hivatalos márkaképvisellel.
- Ezt a terméket szigorú minőségi ellenőrzési és vizsgálati folyamatoknak vetették alá. Ha esetlegesen mégis hibát vagy egyéb problémát fedezne fel, lépjen kapcsolatba viszonteladójával vagy a legközelebbi hivatalos szerviz képvisellel.
- A törvényben foglalt eseteken kívül a SHARP nem felelős a termék vagy opcionális kiegészítőinek használata során fellépő hibákért, a termék és opcionális kiegészítőinek helytelen használatából adódó egyéb meghibásodásokért vagy a termék használatából eredő bármilyen kárért.

Figyelem!

- Tilos a kézikönyv tartalmának előzetes írásos engedély nélküli másolása, adaptációja vagy fordítása. Kivételt képeznek ez alól a szerzői jogokra vonatkozó törvényben foglaltak szerinti esetek.
- Az itt olvasható minden információ előzetes tájékoztatás nélkül változtatható.

A termékfejlesztés és a módosítások következtében a kézikönyvben szereplő kijelző képmezők, üzenetek és gombnevek eltérhetnek az aktuális gépen lévőktől.

SZOFTVER LICENSZ

A SZOFTVER LICENSZ a szoftver CD-ROM-ról történő telepítése során jelenik meg. A CD-ROM-on és a készülékben található szoftver egésze vagy részeinek használatához Önnek el kell fogadnia a SZOFTVER LICENSZSZERZŐDÉS feltételeit.

TÁRGYMUTATÓ

A SZOFTVERRŐL	2
TELEPÍTÉS ELŐTT	2
● HARDVER- ÉS SZOFTVERKÖVETELMÉNYEK.....	2
A SZOFTVER TELEPÍTÉSE.....	3
● NORMÁL TELEPÍTÉS	3
● EGYEDI TELEPÍTÉS	5
● A GÉP HASZNÁLATA MEGOSZTOTT NYOMTATÓKÉNT.....	7
CSATLAKOZTATÁS A SZÁMÍTÓGÉPHEZ.....	8
● USB KÁBEL CSATLAKOZTATÁSA.....	8
A NYOMTATÓ BEÁLLÍTÁSA	9
HIBAKERESÉS	10
● SIKERTELEN TELEPÍTÉS ESETÉN.....	10
● SZOFTVER ELTÁVOLÍTÁSA	12

A SZOFTVERRŐL

A készülékhez biztosított CD-az alábbi szoftvert tartalmazza:



A PDF formátumú útmutatók megjelenítéséhez az Adobe Systems Incorporated Adobe® Reader® vagy Acrobat® Reader® programja szükséges. Ha egyik program sincs telepítve az Ön számítógépére, azokat letöltheti az alábbi URL-ről:
<http://www.adobe.com/>

• Nyomtatás

A nyomtató illesztőprogram teszi lehetővé a készülék nyomtató funkcióinak használatát.

• Online kézikönyv

PDF formátumú használati utasítások, amelyeket az Adobe Acrobat Reader használatával lehet megjeleníteni.

Az online kézikönyvek megjelenítéséhez adja meg a következő elérési útvonalat (ahol "R" az Ön CD-ROM meghajtóját jelöli):

Online kézikönyv (nyomtatóhoz)

R:\Manual\Hungarian\MX_M310.pdf

TELEPÍTÉS ELŐTT

HARDVER- ÉS SZOFTVERKÖVETELMÉNYEK

A szoftver telepítése előtt ellenőrizze az alábbi szoftver- és hardverfeltételek meglétét.

Számítógép típusa	IBM PC/AT vagy kompatibilis számítógép, ami rendelkezik USB 2.0/1.1*1
Operációs rendszer*2	Windows 2000 Professional, Windows XP Professional, Windows XP Home Edition, Windows Vista
Egyéb rendszerkövetelmények	Olyan környezet, mely lehetővé teszi a fenti operációs rendszerek kifogástalan működését

*1 Kompatibilis az előre telepített Windows 2000 Professional, Windows XP Professional, Windows XP Home Edition, vagy Windows Vista rendszerű típusokkal, alaptartozékként USB interfésszel ellátva.

*2 • A gép nem támogatja a Macintosh környezetből történő nyomtatást.

• A telepítőprogram használatával történő szoftvertelepítéshez rendszergazda jogok szükségesek.

A SZOFTVER TELEPÍTÉSE



Hibaüzenet megjelenése esetén kövesse a képernyőn megjelenő utasításokat a probléma megoldásához. A probléma megoldása után a telepítési folyamat folytatódik. A problémától függően egyes esetekben a "Mégse" gombra kattintással léphet ki a telepítőből. Ebben az esetben a probléma elhárítása után az eljárás elejétől kezdve telepítse újra a szoftvert.

NORMÁL TELEPÍTÉS

Az alábbiakban olvasható a szoftver normál telepítésének műveletsora. Általában javasolt a normál telepítés használata.


- 1** Az USB kábelt nem szabad a készülékhez csatlakoztatni. Mielőtt továbblépne, győződjön meg a kapcsolat hiányáról.

Ha csatlakoztatta a kábelt, megjelenik a Plug and Play ablak. Ebben az esetben kattintson a "Mégse" gombra az ablak bezárásához, és húzza ki a kábelt.



A kábel csatlakoztatása a 9. lépésben történik.

- 2** Helyezze be a "Software CD-ROM"-ot a meghajtóba.

- 3** Kattintson a "start" gombra, majd a "Sajátgép" ikonra, és végül a [CD-ROM] ikonra ().

- Windows XP esetén klikkeljen a "Start" gombra, klikkeljen a "Sajátgép"-re, majd duplán klikkeljen a CD-ROM ikonra.
- Windows 2000 esetén duplán klikkeljen a "Sajátgép"-re, majd duplán klikkeljen a CD-ROM ikonra.

- 4** Kattintson kétszer a "Setup" ikonra ().

Windows Vista esetén: ha megjelenik egy megerősítést kérő üzenet képernyő, klikkeljen az [Engedélyez] gombra.

- 5** Megjelenik a "SZOFTVER LICENSZ" ablak. Figyelmesen olvassa át a licencszerződést, majd kattintson az "Igen" gombra.



A "SZOFTVER LICENSZ" leírást más nyelven is megjelenítheti, ha a kívánt nyelvet kiválasztja a nyelv menüben. A szoftver adott nyelvű telepítéséhez folytassa a telepítést a kiválasztott nyelven.

- 6** Az "Üdvözljük" ablak megtekintése után kattintson a "Következő" gombra.

- 7** Nyomja meg a "Normál" gombot.

Kövesse a képernyő utasításait.



8 Ha a telepítés befejeződött, kattitsa a "Bezár" gombra.



- Ha Windows Vista használatakor megjelenik egy figyelmeztető ablak, kattitsa az "Illesztőprogram szoftver telepítése mindenképpen" elemre.
- Ha Windows 2000/XP használatakor megjelenik egy figyelmeztető üzenet a Windows logo tesztre vagy digitális aláírásra vonatkozóan, kattitsa a "Folytatás mindenképpen" vagy "Igen" gombra.

Meg fog jelenni egy üzenet, amely kéri, hogy csatlakoztassa gépet a számítógéphez. Kattitsa az "OK" gombra.



Telepítés után megjelenhet a számítógép újraindítására felszólító üzenet. Ebben az esetben kattitsa az "Igen" gombra a számítógép újraindításához.

9 Ellenőrizze, hogy a gép hálózati kapcsolója be van-e kapcsolva, és csatlakoztassa az USB kábelt (8. o.).

A Windows felismeri a gépet, és megjelenik egy Plug-and-Play ablak.

10 Az illesztőprogram telepítéséhez kövesse a Plug-and-Play ablak utasításait.

Kövesse a képernyő utasításait.



- Ha Windows Vista használatakor megjelenik egy figyelmeztető ablak, kattitsa az "Illesztőprogram szoftver telepítése mindenképpen" elemre.
- Ha Windows 2000/XP használatakor megjelenik egy figyelmeztető üzenet a Windows logo tesztre vagy digitális aláírásra vonatkozóan, kattitsa a "Folytatás mindenképpen" vagy "Igen" gombra.

Ezzel a szoftver telepítése befejeződött. A telepítést követően lásd "A NYOMTATÓ BEÁLLÍTÁSA" (9. oldal) a nyomtató-vezérlő beállításainak ellenőrzéséhez.

EGYEDI TELEPÍTÉS

Az alábbiakban olvasható a szoftver egyedi telepítésének műveletsora. Használja az egyedi telepítés műveletsorát, ha a gépet megosztott nyomtatóként fogják használni a hálózatban.

1 Az USB kábelt nem szabad a készülékhez csatlakoztatni. Mielőtt továbblépne, győződjön meg a kapcsolat hiányáról.

Ha csatlakoztatta a kábelt, megjelenik a Plug and Play ablak. Ebben az esetben kattintson a "Mégse" gombra az ablak bezárásához, és húzza ki a kábelt.



A kábel csatlakoztatása a 11. lépésben történik.

2 Helyezze be a "Software CD-ROM"-ot a meghajtóba.

3 Kattintson a "start" gombra, majd a "Sajátgép" ikonra, és végül a [CD-ROM] ikonra ().

- Windows XP esetén klikkeljen a "Start" gombra, klikkeljen a "Sajátgép"-re, majd duplán klikkeljen a CD-ROM ikonra.
- Windows 2000 esetén duplán klikkeljen a "Sajátgép"-re, majd duplán klikkeljen a CD-ROM ikonra.

4 Kattintson kétszer a "Setup" ikonra ().

Windows Vista esetén: ha megjelenik egy megerősítést kérő üzenet képernyő, klikkeljen az [Engedélyez] gombra.

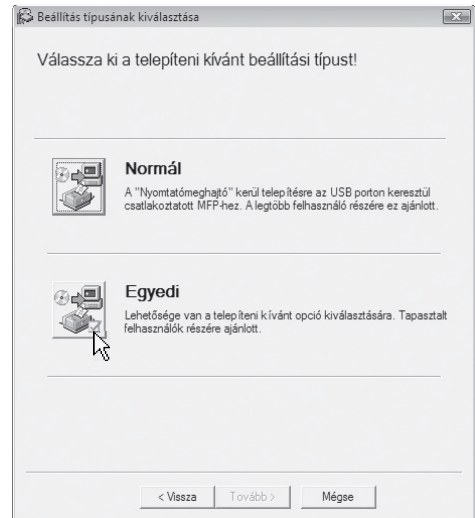
5 Megjelenik a "SZOFTVER LICENSZ" ablak. Figyelmesen olvassa át a licenyszerződést, majd kattintson az "Igen" gombra.



A "SZOFTVER LICENSZ" leírást más nyelven is megjelenítheti, ha a kívánt nyelvet kiválasztja a nyelv menüben. A szoftver adott nyelvű telepítéséhez folytassa a telepítést a kiválasztott nyelven.

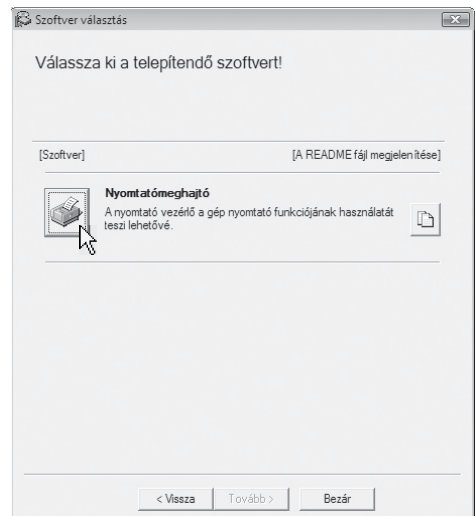
6 Az "Üdvözljük" ablak megtekintése után kattintson a "Következő" gombra.

7 Nyomja meg az "Egyedi" gombot.

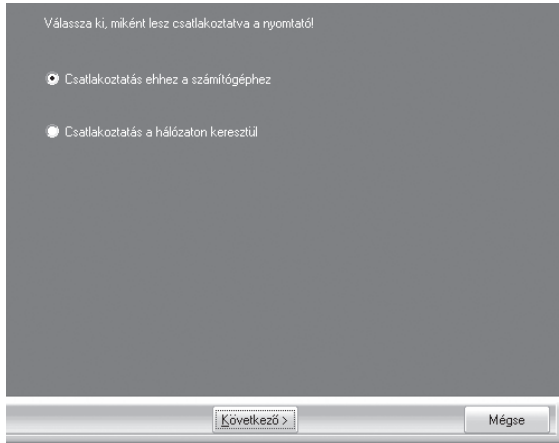


8 Nyomja meg a "Nyomtatómeghajtó" gombot.

Fontos, hogy a szoftver telepítése előtt ráklikkeljen a [A README fájl megjelenítése] gombra, és elolvassa a szoftverre vonatkozó részletes információkat.



9 Válassza az [Csatlakoztatás ehhez a számítógéphez] elemet, és kattikljen a [Tovább] gombra.



Kövesse a képernyő utasításait.

Ha a "SHARP szoftver telepítése befejeződött" üzenet megjelenik, kattikljen az [OK] gombra.

Figyelem

- Ha Windows Vista használatakor megjelenik egy figyelmeztető ablak, kattikljen az "Illesztőprogram szoftver telepítése mindenképpen" elemre.
- Ha Windows 2000/XP használatakor megjelenik egy figyelmeztető üzenet a Windows logo tesztre vagy digitális aláírásra vonatkozóan, kattikljen a "Folytatás mindenképpen" vagy "Igen" gombra.

10 Ha a telepítés befejeződött, kattikljen a "Bezár" gombra.

Figyelem

- Ha Windows Vista használatakor megjelenik egy figyelmeztető ablak, kattikljen az "Illesztőprogram szoftver telepítése mindenképpen" elemre.
- Ha Windows 2000/XP használatakor megjelenik egy figyelmeztető üzenet a Windows logo tesztre vagy digitális aláírásra vonatkozóan, kattikljen a "Folytatás mindenképpen" vagy "Igen" gombra.

Meg fog jelenni egy üzenet, amely kéri, hogy csatlakoztassa gépet a számítógéphez. Kattikljen az "OK" gombra.

Megjegyzés

Telepítés után megjelenhet a számítógép újraindítására felszólító üzenet. Ebben az esetben kattintson az "Igen" gombra a számítógép újraindításához.

11 Ellenőrizze, hogy a gép hálózati kapcsolója be van-e kapcsolva, és csatlakoztassa az USB kábelt (8. o.).

A Windows felismeri a gépet, és megjelenik egy Plug-and-Play ablak.

12 Az illesztőprogram telepítéséhez kövesse a Plug-and-Play ablak utasításait.

Kövesse a képernyő utasításait.

Figyelem

- Ha Windows Vista használatakor megjelenik egy figyelmeztető ablak, kattikljen az "Illesztőprogram szoftver telepítése mindenképpen" elemre.
- Ha Windows 2000/XP használatakor megjelenik egy figyelmeztető üzenet a Windows logo tesztre vagy digitális aláírásra vonatkozóan, kattikljen a "Folytatás mindenképpen" vagy "Igen" gombra.

Ezzel a szoftver telepítése befejeződött.

A telepítést követően lásd "A NYOMTATÓ BEÁLLÍTÁSA" fejezetet (9. oldal) a nyomtató-vezérlő beállításainak ellenőrzéséhez.

A GÉP HASZNÁLATA MEGOSZTOTT NYOMTATÓKÉNT

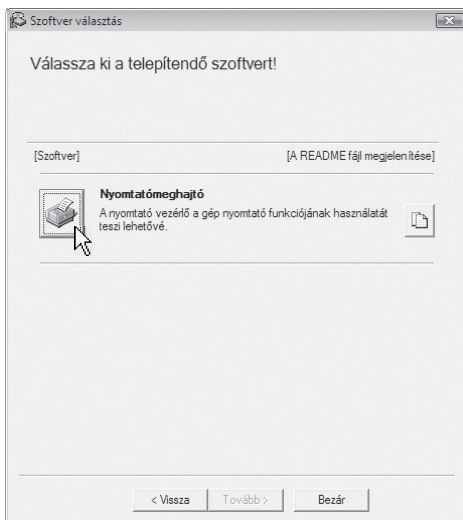
Ha a gépet megosztott nyomtatóként fogják használni Windows hálózatban, kövesse ezeket a lépéseket, hogy a nyomtató meghajtót a kliens számítógépre telepítse.



A nyomtató kiszolgáló megfelelő beállításainak konfigurálásához olvassa el a használati utasítást vagy a számítógépes operációs rendszer súgó fájlját.

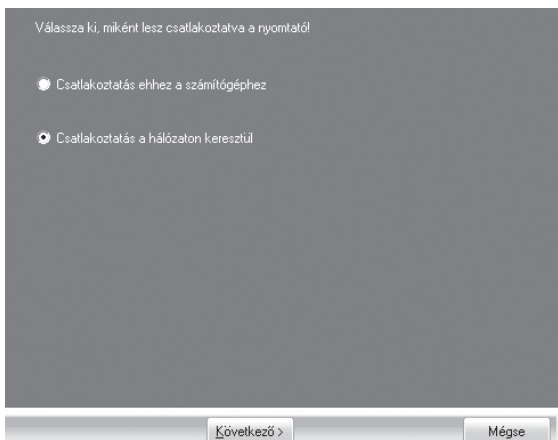
1 Hajtsa végre az "EGYEDI TELEPÍTÉS" rész 2 - 7. lépéseit. (5. o.)

2 Kiklikkeljen a [Nyomtatómeghajtó] gombra.



Kiklikkeljen az [Olvasással megjelenítése] gombra, hogy információkat jelenítsen meg a kiválasztott csomagokra vonatkozóan.

3 Válassza a [Csatlakozás a hálózaton keresztül] elemet, és klikkeljen a [Tovább] gombra.



4 Válassza ki a (nyomtató kiszolgálón megosztott nyomtatóként konfigurált) nyomtató nevét a listából.

Windows 2000/XP esetén ráklikkelhet a lista alatt látható [Hálózati port hozzáadása] gombra is, és a hálózat böngészésével kiválaszthatja a megosztani kívánt nyomtatót a megjelenő ablakban.

5 Kiklikkeljen a [Tovább] gombra.

Kövesse a képernyő utasításait.



Ha a megosztott nyomtató nem jelenik meg a listában, ellenőrizze a nyomtató kiszolgáló beállításait.



- Ha Windows Vista használatokor megjelenik egy figyelmeztető ablak, klikkeljen az "Illesztőprogram szoftver telepítése mindenképpen" elemre.
- Ha Windows 2000/XP használatokor megjelenik egy figyelmeztető üzenet a Windows logo tesztre vagy digitális aláírásra vonatkozóan, klikkeljen a "Folytatás mindenképpen" vagy "Igen" gombra.

6 Visszatér a 2. lépés ablakához. Kiklikkeljen a [Bezár] gombra.



Telepítés után megjelenhet a számítógép újraindítására felszólító üzenet. Ebben az esetben kattintson az "Igen" gombra a számítógép újraindításához.

Ezzel a szoftver telepítése befejeződött.

CSATLAKOZTATÁS A SZÁMÍTÓGÉPHEZ

Kövesse az alábbi eljárást a számítógéphez történő csatlakoztatás során.

A számítógép és a készülék összekötésére használt interfészkábelek nem részei a készüléknek.

A számítógéphez való kábelt önnek kell beszereznie.

Interfészkábel

USB kábel

Árnyékolt sodrott érpár, nagy sebességű átvitel (3 m max.)

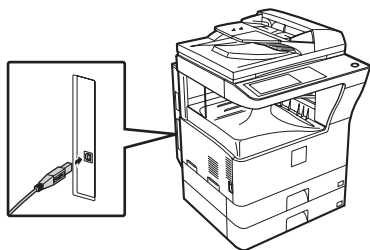
Olyan USB kábelt vásároljon, amely támogatja az USB 2.0-t.



- USB rendelkezésre áll a PC/AT kompatibilis számítógépeken, amelyek eredetileg USB-vel és előre telepített Windows 2000 Professional, Windows XP Professional, Windows XP Home Edition vagy Windows Vista rendszerrel voltak ellátva.
- Ne csatlakoztassa az USB kábelt a nyomtató meghajtó telepítése előtt. Az USB kábelt a nyomtató meghajtó telepítése közben kell csatlakoztatni.

USB KÁBEL CSATLAKOZTATÁSA

- 1** Csatlakoztassa a kábelt a készülék USB csatlakozójához.



- 2** A kábel másik végét csatlakoztassa a számítógép USB aljzatához.



A kábelt USB 1.1 aljzatba is lehet csatlakoztatni.

A NYOMTATÓ BEÁLLÍTÁSA

A nyomtató illesztőprogram telepítése után a készülék papírtálcáinak száma alapján, valamint a papírméreteknek megfelelően kell beállítani az illesztőprogram paramétereit.

1 **Klikkeljen a [Start] gombra, klikkeljen a [Vezérlőpult]-ra, majd klikkeljen a [Nyomtatók]-ra.**

- Windows XP esetén klikkeljen a [Start] gombra és klikkeljen a [Nyomtatók és faxok].
- Windows 2000 környezetben klikkeljen a [Start] gombra, válassza a [Beállítások]-at, majd klikkeljen a [Nyomtatók]-ra.



Ha a [Nyomtatók és faxok] nem jelenik meg a [Start] menüben a Windows XP-ben, klikkeljen a [Start] gombra, klikkeljen a [Vezérlőpult]-ra, klikkeljen a [Nyomtatók és más hardverek]-re, majd klikkeljen a [Nyomtatók és faxok]-ra.

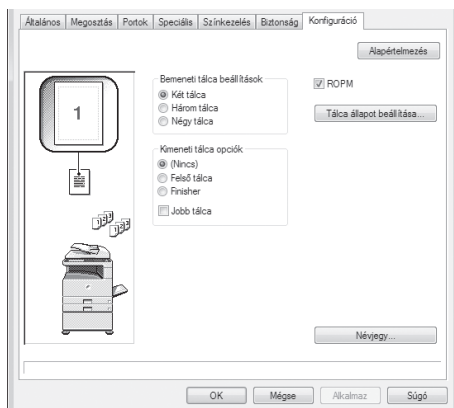
2 **Klikkeljen a "SHARP MX-xxxx" nyomtató meghajtó ikonra, és válassza a [Tulajdonságok] elemet a [Rendezés] menüben.**

Windows XP/2000 esetén válassza a [Tulajdonságok] elemet a [Fájl] menüben.

3 **Windows 98/Me esetén kattintson a "Telepítő" fülre.**

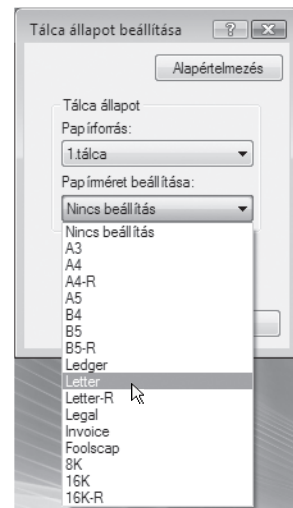
4 **Kattintson a "Konfiguráció" fülre, és állítsa be a nyomtató konfigurációját a tényleges állapotnak megfelelően.**

Ügyeljen a megfelelő beállításokra. Ennek hiányában a nyomtatás során problémák merülhetnek fel.



5 **Kattintson a "Tálcák állapot beállítása" gombra, és válassza ki az egyes papírtálcákban levő lapok méretét.**

Válasszon ki egy tálcát a "Papírforrás" menüből, majd válassza ki a "Papírméret beállítása" menüből a tálcában található papír méretét. Ezt ismételje meg minden tálcá esetében.



6 **Kattintson az "OK" gombra a "Tálcák állapot beállítása" ablakban.**

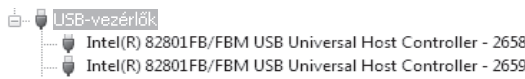
7 **Kattintson az "OK" gombra a nyomtató tulajdonságai ablakban.**

HIBAKERESÉS

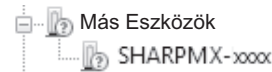
SIKERTELEN TELEPÍTÉS ESETÉN

Ez a fejezet megoldást ad az esetlegesen előforduló telepítési problémákra. Nézze át az alábbi tartalomjegyzéket az aktuális kérdéshez vagy problémához tartozó megfelelő oldalszám megkereséséhez.

- A szoftvert nem lehet telepíteni. 10
- Nem jelenik meg a "Plug and play" képernyő. 10
- A nyomtató meghajtó nem telepítődik megfelelően a "Plug and play" képernyővel 11
- A nyomtató meghajtót nem lehet telepíteni (Windows 2000/XP). 11

Probléma	Ellenőrizze	Megoldás
A szoftvert nem lehet telepíteni.	Van elegendő szabad tárhely a merevlemezen?	Töröljön minden fölösleges fájlt és alkalmazást, hogy megnövelje a merevlemez szabad területét.
	Olyan operációs rendszert használ, amely nem alkalmazható?	Győződjön meg róla, hogy a szoftver futtatható-e az Ön által használt operációs rendszeren. Az egyes Windows környezetű szoftver programok telepítési követelményeire vonatkozó részletes információkhoz katteljen a [Readme fájl megjelenítése] gombra a telepítő programban.
Nem jelenik meg a "Plug and play" képernyő.	Be van kapcsolva a gép?	Amikor egy USB kábelt csatlakoztat, ellenőrizze, hogy a gép kapcsolója "BE" állásban van-e, majd csatlakoztassa az USB kábelt a géphez.
	Alkalmazható az Ön által használt számítógéphez USB csatlakozás?	Ellenőrizze számítógépét, hogy az Eszközkezelőjében használható-e USB interfész. (Az "Eszközkezelőre" vonatkozó információkhoz olvassa el a Windows Sűgó fájlját.) Ha USB használható, megjelenik a vezérlő chip-készlet típusa és a gyökérhub az "Eszközkezelő" "USB vezérlők" menüpontjában. (A megjelenő elemek az Ön által használt számítógéptől függően eltérőek lehetnek.)  <p>USB-vezérlők Intel(R) 82801FB/FBM USB Universal Host Controller - 2658 Intel(R) 82801FB/FBM USB Universal Host Controller - 2659</p> Ha ez a két elem megjelenik, az USB eszköznek működni kell. Ha egy sárga felkiáltójel látható az "USB vezérlők" menüpont mellett, vagy nem jelenik meg a két elem, olvassa el a számítógép használati utasítását vagy egyeztessen a számítógép gyártójával, hogy az USB használatát lehetővé tegye, majd telepítse újra a nyomtató meghajtót.

Probléma	Ellenőrizze	Megoldás
A nyomtató meghajtó nem telepítődik megfelelően a "Plug and play" képernyővel.	Csatlakoztatta a gépet a számítógéphez, mielőtt telepíteni kezdte a nyomtató meghajtót?	Ha a gép USB kábellel csatlakoztatva lett a számítógéphez mielőtt a nyomtató meghajtó telepítve lett a telepítő programból, ellenőrizze, hogy marad-e információ a sikertelen telepítésről az "Eszközkezelőben". (Az "Eszközkezelőre" vonatkozó információkhoz olvassa el a Windows Súgó fájlját.) Ha a gép típusának neve az "Eszközkezelő"-ben az "Más Eszközök" menüpontban megjelenik, törölje ki, indítsa újra a számítógépet, és telepítse újra a nyomtató meghajtót.



A nyomtató meghajtót nem lehet telepíteni (Windows 2000/XP)

Ha a nyomtató meghajtót nem lehet telepíteni Windows 2000/XP környezetben, a számítógép beállításainak ellenőrzéséhez kövesse az alábbi lépéseket.

1 **Klikkeljen a [Start] gombra, majd klikkeljen a [Vezérlőpult]-ra.**
Windows 2000 környezetben klikkeljen a [Start] gombra, mutasson a [Beállítások]-ra, és klikkeljen a [Vezérlőpult]-ra.

2 **Klikkeljen a [Teljesítmény és karbantartás]-ra, majd a [Rendszer]-re.**
Windows 2000 környezetben dupla-klikkeljen a [Rendszer] ikonra.

3 **Klikkeljen a [Hardver] fülre, majd az [Illesztőprogram aláírása] gombra.**

4 **Ellenőrizze a beállításokat a "Mit tegyen a Windows?" menüben ("Ellenőrizze fájl aláírást" Windows 2000 környezetben).**



Ha a [Tiltás] van kiválasztva, a nyomtató meghajtó nem telepíthető. Válassza az [Figyelmeztetés]-t, és telepítse újra a nyomtató meghajtót.

SZOFTVER ELTÁVOLÍTÁSA

A nyomtató meghajtó vagy a telepítő program használatával telepített szoftver törléséhez kövesse az alábbi lépéseket.

1 **Klikkeljen a [Start] gombra, majd klikkeljen a [Vezérlőpult]-ra.**

Windows 2000 környezetben klikkeljen a [Start] gombra, mutasson a [Beállítások]-ra, és klikkeljen a [Vezérlőpult]-ra.

2 **Klikkeljen a [Programok hozzáadása] gombra.**

- Windows XP környezetben klikkeljen a [Programok hozzáadása vagy törlése].
- Windows 2000 környezetben dupla-klikkeljen a [Programok hozzáadása/törlése] ikonra.

3 **Válassza ki a törölni kívánt programot vagy meghajtót.**

További információkért olvassa el az operációs rendszer használati utasítását vagy a Súgó fájlt.

4 **Indítsa újra a számítógépet.**

SHARP®

SHARP CORPORATION

FRANCIAORSZÁGBAN NYOMTATVA
TINSZ2072TSZZ

