



TINSZ4915GHZZ

FRANCIAORSZÁGBAN NYOMTATVA

SHARP CORPORATION

SHARP[®]

GYORS ÁTTEKINTÉS

MX-2610N/MX-3110N/MX-3610N

SHARP[®]

DIGITÁLIS SZÍNES TÖBBFUNKCIÓS RENDSZER
MX-2610N/MX-3110N/MX-3610N

GYORS ÁTTEKINTÉS

Tartsa könnyen elérhető helyen ezt a használati utasítást a későbbi tájékozódás érdekében.



VÉDJEGYINFORMÁCIÓ

Az alábbi védjegyek és bejegyzett márkanévek használatosak a gép és a kiegészítő berendezések vonatkozásában.

- Microsoft®, Windows®, Windows® 2000, Windows® XP, Windows Server® 2003, Windows Vista®, Windows Server® 2008, Windows® 7 és Internet Explorer® bejegyzett védjegyei az Egyesült Államok és más országok területén.
- PostScript az Adobe Systems Incorporated bejegyzett védjegye.
- Az Adobe és Flash az Adobe Systems Incorporated vállalat bejegyzett védjegyei az Amerikai Egyesült Államokban és más országokban.
- Adobe, Adobe logo, Acrobat, Adobe PDF logo, és Reader az Adobe Systems Incorporated bejegyzett védjegyei az Egyesült Államok és más országok területén.
- Macintosh, Mac OS, AppleTalk, EtherTalk, LaserWriter, és Safari bejegyzett védjegyei az Apple Computer, Inc.-nek.
- Netscape Navigator az Netscape Communications Corporation bejegyzett védjegye.
- A Mozilla® és Firefox® a Mozilla Foundation alapítvány bejegyzett védjegyei az Amerikai Egyesült Államokban és más országokban.
- PCL a Hewlett-Packard Company bejegyzett védjegye.
- IBM, PC/AT, és PowerPC az International Business Machines Corporation bejegyzett védjegyei.
- A Sharpdesk a Sharp Corporation bejegyzett védjegye.
- A Sharp OSA a Sharp Corporation bejegyzett védjegye.
- A RealVNC RealVNC Limited vállalat védjegye.
- Minden más cég- és terméknév azok tulajdonosainak bejegyzett védjegye.

A Candid és Taffy a Monotype Imaging, Inc. védjegyei, melyet az Egyesült Államok Szabadalmi Hivatalában (Patent and Trademark Office) regisztráltak, és regisztrálva lehetnek más joghatóságoknál is. A CG Omega, CG Times, Garamond Antiqua, Garamond Halbfett, Garamond Kursiv, Garamond és Halbfett Kursiv a Monotype Imaging, Inc. védjegyei, regisztrálva lehetnek bizonyos joghatóságoknál is. Az Albertus, Arial, Coronet, Gill Sans, Joanna és Times New Roman a The Monotype Corporation védjegyei, melyet az Egyesült Államok Szabadalmi Hivatalában regisztráltak, és regisztrálva lehetnek bizonyos joghatóságoknál is. Az Avant Garde, ITC Bookman, Lubalin Graph, Mona Lisa, Zapf Chancery és Zapf Dingbats az International Typeface Corporation védjegyei, melyet az Egyesült Államok Szabadalmi Hivatalában regisztráltak, és regisztrálva lehetnek bizonyos joghatóságoknál is. A Clarendon, Eurostile, Helvetica, Optima, Palatino, Stempel Garamond, Times és Univers a Heidelberger Druckmaschinen AG védjegyei, melyek regisztrálva lehetnek bizonyos joghatóságoknál is, kizárólagos engedély a Linotype Library GmbH-n, a Heidelberger Druckmaschinen AG 100%-os tulajdonában lévő leányvállalatán keresztül. Az Apple Chancery, Chicago, Geneva, Monaco és New York az Apple Computer Inc. védjegyei, és regisztrálva lehetnek bizonyos joghatóságoknál is. A HGGothicB, HGMinchoL,

HGGothicB és HGMinchoL a Ricoh Company, Ltd. védjegyei, és regisztrálva lehetnek bizonyos joghatóságoknál is. A Wingdings a Microsoft Corporation bejegyzett védjegye az Egyesült Államokban és más országokban. A Marigold és Oxford az Arthur Baker védjegyei, és regisztrálva lehetnek bizonyos joghatóságoknál is. Az Antique Olive a Marcel Olive védjegye, és regisztrálva lehet bizonyos joghatóságoknál is. A Hoefler Text a Johnathan Hoefler védjegye, és regisztrálva lehet bizonyos joghatóságoknál is. Az ITC az International Typeface Corporation védjegye, amelyet az Egyesült Államok Szabadalmi Hivatalában regisztráltak, és regisztrálva lehet bizonyos joghatóságoknál is. Az Agfa az Agfa-Gevaert Group védjegye, és regisztrálva lehet bizonyos joghatóságoknál is. Az Intellifont, MicroType és UFST a Monotype Imaging, Inc. védjegyei, melyet az Egyesült Államok Szabadalmi Hivatalában regisztráltak, és regisztrálva lehetnek bizonyos joghatóságoknál is. A Macintosh és TrueType az Apple Computer Inc. védjegyei, melyet az Egyesült Államok Szabadalmi Hivatalában és más országokban regisztráltak. A PostScript az Adobe Systems Incorporated védjegye, és regisztrálva lehet bizonyos joghatóságoknál is. A HP, PCL, FontSmart és LaserJet a Hewlett-Packard Company védjegyei, és regisztrálva lehetnek bizonyos joghatóságoknál is. A Type 1 processzor memóriában tárolt betűtípus a Monotype Imaging's UFST terméke, és az Electronics For Imaging, Inc szabadalma alatt áll. Minden más védjeggyel kizárólag a védjegy tulajdonosa rendelkezik.

SHARP ELECTRONICS (Europe) GmbH
SonninstraÙe 3, D-20097 Hamburg

Hulladék-elhelyezési tájékoztató felhasználók részére (magán háztartások)

■ Az Európai Unióban

Figyelem: Ha a készüléket ki akarja selejtezni, kérjük, ne a közönséges szemeteskukát használja!

A használt elektromos és elektronikus berendezéseket külön, és a használt elektromos és elektronikus berendezések szabályszerű kezeléséről, visszanyeréséről és újrahasznosításáról rendelkező jogszabályokkal összhangban kell kezelni.

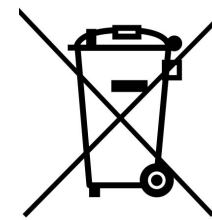
A tagállamok általi végrehajtást követően az EU államokon belül a magán háztartások használt elektromos és elektronikai berendezéseiket díjmentesen juttathatják vissza a kijelölt gyűjtőlétesítményekbe*.

Egyes országokban* a helyi kiskereskedés is díjmentesen visszaveheti Öntől a régi terméket, ha hasonló új terméket vásárol.

*) A további részletekről, kérjük, érdeklődjön az önkormányzatnál. Ha használt elektromos vagy elektronikus berendezésében elemek vagy akkumulátorok vannak, kérjük, előzetesen ezeket selejtezze ki a helyi előírásoknak megfelelően. A termék szabályszerű kiselejtezésével Ön segít biztosítani azt, hogy a hulladék keresztülmenjen a szükséges kezelésen, visszanyerési és újrahasznosítási eljáráson, ezáltal közreműködik a lehetséges káros környezeti és humán egészségi hatások megelőzésében, amelyek ellenkező esetben a helytelen hulladékkezelés következtében előállhatnak.

■ Az EU-n kívüli egyéb országokban

Ha a terméket ki szeretné selejtezni, kérjük, forduljon az önkormányzathoz, és érdeklődjön a helyes hulladék-elhelyezési módszerről.



Figyelem: A terméket ezzel a jelöléssel látták el. Ez azt jelenti, hogy a használt elektromos és elektronikus termékeket nem szabad az általános háztartási hulladékkal keverni. Ezekhez a termékekhez külön hulladékgyűjtő rendszer üzemel.

Hulladék-elhelyezési tájékoztató vállalati felhasználók részére

■ Az Európai Unióban

Ha a terméket üzleti célokra használta, és ki kívánja selejtezni: Kérjük, forduljon a SHARP kereskedéshez, ahol tájékoztatják Önt a termék visszavételéről. Lehetséges, hogy a visszavételből és újrahasznosításból eredő költségeket felszámítják. Előfordulhat, hogy a helyi hulladékbegyűjtő létesítmény átveszi a kisebb termékeket (és kis mennyiségeket).

■ Az EU-n kívüli egyéb országokban

Ha a terméket ki szeretné selejtezni, kérjük, forduljon az önkormányzathoz, és érdeklődjön a helyes hulladék-elhelyezési módszerről.

Vigyázat!

A teljes áramtalanításhoz húzza ki a konnektorból a csatlakozót.

A csatlakozó aljzat a készülék mellé legyen telepítve, és legyen könnyen hozzáférhető.

Az EMC előírásoknak való megfelelés érdekében ehhez a készülékhez árnyékolt illesztőkábeleket kell használni.

A gyors áramtalanítás érdekében a berendezést könnyen hozzáférhető hálózati csatlakozóaljzat közelébe kell telepíteni.

FAX kábel és Vonali csatlakozókábel

A készülékhez ezeket a speciális tartozékokat kell használni.

A tűzveszély csökkentése érdekében kizárólag az UL listán szereplő, 26 AWG vagy vastagabb keresztmetszetű adatkábelek használhatóak.

EMC (ez a gép és perifériák)

Figyelmeztetés:

Jelen termék A Osztályú. Szűk környezetben jelen termék elektromos interferenciát okozhat, mely esetben a használatnak meg kell tennie a megfelelő intézkedéseket.

Ez a gép a Független JPEG Csoport által kifejlesztett modulokkal rendelkező szoftvert tartalmaz.

Ez a termék az Adobe Systems Incorporated vállalat Adobe® Flash® technológiáját alkalmazza.

Copyright© 1995-2007 Adobe Macromedia Software LLC. Minden jog fenntartva.

4

A GÉP ADMINISZTRÁTORA SZÁMÁRA:

Az összes elküldött és fogadott adat továbbítása a rendszergazdának (dokumentumadminisztrációs funkció)

Ezzel a funkcióval a gép által küldött és fogadott összes adat továbbítható egy megadott helyre (Lapolvasás E-mailbe, Szkennelés FTP-re, Lapolvasás az Asztalra, valamint a Lapolvasás hálózati mappába).

Ezt a funkciót a gép rendszergazdája használhatja az összes elküldött és fogadott adat archiválására.

A dokumentumadminisztrációs beállítások konfigurálásához kattintson az [Alkalmazás beállítások] gombra, majd a [Dokumentum adminisztrációs funkció] elemre a [Beállítások mód] lapon (rendszergazda szintű hozzáférés szükséges).



- Az elküldött és fogadott adatok formátum-, megvilágítási és felbontási beállításai az adatok továbbításakor is érvényben maradnak.
- Ha a fax üzemmódban küldött adatok továbbítása engedélyezett,
 - A [Közvetlen TX] gomb nem jelenik meg az érintőpanelen,
 - A gyors online átvitel és a a mikrofon használatával való tárcsázás nem alkalmazható.

A Beállítások mód jelszava

A gép beállításainak módosításához rendszergazdai jelszó szükséges. A beállítások a kezelőpanelről vagy egy számítógép böngészőjéből módosíthatók. A gép konfigurálása után az új jelszó beállításához olvassa el a [Beállítások mód] szülő szakaszt a Kezelési útmutatóban (PC).



- A kezelőpanelről és a számítógépes böngészőkből való bejelentkezéshez használt jelszavak azonosak.
- A rendszergazdai jelszómódosítások a kezelőpanelről és a számítógépes böngészőkből való bejelentkezésekre egyszerre érvényesülnek.

Jelszavak a számítógépről történő bejelentkezéshez

A böngészőből három különféle fiókba lehet bejelentkezni. Ezek a következők: "Adminisztrátor", "Rendszergazda" és "Felhasználó". Az egyes fiókokhoz tartozó, gyári alapértelmezett jelszavakat lásd alább. Az "Adminisztrátorként" vagy "Rendszergazdaként" való bejelentkezés lehetővé teszi a webböngészőn keresztül elérhető összes beállítás kezelését.

	Fiók	Jelszó
Felhasználó	users	users
Adminisztrátorként	admin	admin
Rendszergazda	sysadmin	sysadmin



- A jelszó módosítása után ügyeljen, hogy az új jelszót ne felejtse el.

(Vágja el a pontozott vonal mentén, és tárolja biztonságos helyen.)

Zaj és vegyi anyagok kibocsátása

Zajkibocsátási értékek

Az ISO7779 szabványnak megfelelően mért zajkibocsátási értékek a jobb oldali listán láthatóak.

Hangteljesítményszint L_{wAd}

	MX-2610N	MX-3110N	MX-3610N
Nyomatási üzemmód (folyamatos nyomtatás)	7,3 B	7,6 B	7,5 B
Készenléti üzemmód	-	-	-

Hangnyomásszint L_pA (aktuális mérés)

	MX-2610N	MX-3110N	MX-3610N
Nyomatási üzemmód (folyamatos nyomtatás)	56 dB	58 dB	57 dB
Készenléti üzemmód	-	-	-

Kibocsátási sűrűség (a RALUZ122 2006. júniusi kiadványnak megfelelően mérve)

Kimutatott vegyi anyagok	Fénymásológép állapota	Színes mód	Diffúzió sebessége	
Ózon	Amikor a fénymásoló üzemel	Színes	3,0 mg/ó vagy kevesebb	
		Fekete-fehér	1,5 mg/ó vagy kevesebb	
Por		Színes	4,0 mg/ó vagy kevesebb	
		Fekete-fehér		
Sztírol		Színes	-	
		Fekete-fehér		
Benzin		Színes		
		Fekete-fehér		
TVOC (Összes bomlékony szerves vegyület)		Amikor a fénymásoló üzemel	Színes	18 mg/ó vagy kevesebb
			Fekete-fehér	10 mg/ó vagy kevesebb
	Készenléti állapotban	-	2,0 mg/ó vagy kevesebb	

LICENSZSZERZŐDÉS

A LICENSZSZERZŐDÉS megjelenik a szoftver CD-ROM-ról történő telepítésekor. Amikor a CD-ROM-on vagy a gépen lévő teljes szoftvert vagy annak bizonyos részét használja, aláveti magát a LICENSZSZERZŐDÉS szabályainak.

A jelen kézikönyv magyarázatai az amerikai angol nyelven és a szoftver észak-amerikai verzióján alapulnak.

Az egyéb országok és régiók számára készült szoftver némileg eltérhet az észak-amerikai verziótól.



- A kézikönyv leírásai feltételezik, hogy felhasználói ismeretekkel rendelkezik az Ön által használt Windows vagy Macintosh számítógépre vonatkozóan.
- Az Ön által használt operációs rendszerre vonatkozó információkhoz olvassa el az operációs rendszer használati utasítását vagy az online Súgó funkciót.
- A képernyők és műveletsorok leírásai a kézikönyvben elsődlegesen Windows® környezetben Windows Vista® programra vonatkoznak. A képernyők az operációs rendszer verziójától függően eltérőek lehetnek.
- Ez a kézikönyv utalásokat tartalmaz a fax funkcióra vonatkozóan. Meg kell azonban jegyeznünk, hogy a fax funkció néhány országban és régióban nem elérhető.
- Nagy gondot fordítottunk ennek a kézikönyvnek az elkészítésére. Ha megjegyzése vagy problémája lenne a kézikönyvvel, lépjen kapcsolatba az Önhöz legközelebbi hivatalos márkaképviselővel.
- Ezt a terméket szigorú minőségi ellenőrzési és vizsgálati folyamatoknak vetették alá. Ha esetlegesen hibát vagy egyéb problémát fedezne fel, lépjen kapcsolatba viszonteladójával vagy a legközelebbi hivatalos szerviz képviselővel.
- A törvényben foglalt eseteken kívül a SHARP nem felelős a termék vagy opcionális kiegészítőinek használata során fellépő hibákért, a termék és opcionális kiegészítőinek helytelen használatából adódó egyéb meghibásodásokért vagy a termék használatából eredő bármilyen kárért.



Ezen termékek, amelyek kiérdemelték az ENERGY STAR® minősítést, úgy lettek megtervezve, hogy kiváló energia hatásokkal való működésükkel védik a környezetet.

Garancia

Bár a SHARP Corporation minden erőfeszítést elkövet, hogy amennyire lehetséges a lehető legpontosabb és legsegítőbb legyen a használati útmutató, mégsem vállal garanciát az irat tartalmára vonatkozó hibákért. Minden különleges figyelmeztetés nélkül az itt közölt információk megváltoztathatóak. A SHARP nem vállal felelősséget semmilyen kárért, veszteségért, legyen az közvetlen vagy közvetett, a leírás használatából fakadó vagy azzal kapcsolatos.

© Copyright SHARP Corporation 2010. Minden jog fenntartva. Az irat sokszorosítása, átdolgozása vagy fordítása előzetes írott engedély hiányában tilos, kivéve ha a szerzői joggal kapcsolatos törvény máshogy rendelkezik.


Tartalom

A KÉZIKÖNYVEK ÉS HASZNÁLATUK	7	KARBANTARTÁS	17
FIGYELMEZTETÉSEK	8	MŰSZAKI ADATOK	18
A kézikönyvben szereplő szimbólumok	8	KELLÉKEK	23
Tápellátás megjegyzések	8	EGYEBEK	24
Telepítési megjegyzések	9	A GÉP ADMINISZTRÁTORA SZÁMÁRA:	25
A kellékekről	10	INFORMÁCIÓ A HASZNÁLT TERMÉK KEZELÉSÉRŐL	26
Kezelési figyelmeztetések	10	VÉDJEGYINFORMÁCIÓ	27
AZ ALKATRÉSZEK NEVEI, A GÉP BEKAPCSOLÁSA	12		
FŐABLAK	13		
Az érintőpanel használatáról és az ikonok funkciójáról.			
MÁSOLÁS ÁTTEKINTÉSE	14		
EGYÉB MŰVELETEK ÁTTEKINTÉSE	16		
A másolástól eltérő funkciókhoz.			

6

KELLÉKEK

A termék szokásos kellékeit (fogyóeszközeit, beleértve a papírt, a festékkazettákat és a finisher tűzőkapocs-kazettáit) a felhasználó saját maga cserélheti ki. Kizárólag a SHARP által javasolt márkájú termékeket használjon, ideértve a festékkazettákat, a finisherhez a tűzőkapocs-kazettát és vetítőfóliát is.



SHARP. A legjobb másolási minőség eléréséhez kizárólag eredeti Sharp kellékeket használjon, melyeket úgy terveztek, készítettek és vizsgáltak, hogy a Sharp termékek élettartama és teljesítménye a legmagasabb legyen. A festékkazetták csomagolásán keresse az **GENUINE SUPPLIES** Eredeti kellék címkét.

Kellékek tárolása

■ Helyes tárolás

1. A kellékeket olyan helyiségben tárolja, mely:
 - tiszta és száraz,
 - egyenletes hőmérsékletű,
 - nincs kitéve közvetlen napsütésnek.
2. A papírt becsomagolva, fektetve tárolja.
3. A felállított csomagban tárolt vagy a csomagolásából kivett papír felperdülhet vagy átnedvesedhet, ami adagolási hibát eredményezhet.

■ Festékkazetták tárolása

Az új festékkazettát vízszintesen, a felső oldalával felfele tárolja. A festékkazettát ne tárolja függőlegesen. Ha a festékkazettát függőlegesen tárolja, akkor előfordulhat, hogy a festék még alapos felrázás után sem oszlik el egyenletesen, és benn marad a kazettában.

■ Tűzőkazetta

A finisherhez és a gerinctűző finisherhez az alábbi tűzőkazetta szükséges:
MX-SCX1 (a finisherhez és a gerinctűző finisherhez)
Kazettánként körülbelül 5.000 tűzőkapocs x 3 kazetta
AR-SC3 (a gerinctűző finisher gerinctűző funkciójához)
Kazettánként körülbelül 2.000 tűzőkapocs x 3 kazetta

Cserealkatrész- és fogyóeszköz-ellátás

A gép javításához szükséges cserealkatrészek biztosítását a vállalat a gyártás beszüntetése után még legalább 7 évig garantálja. A cserélendő alkatrészek a gép olyan alkatrészei, melyek a termék normál használata mellett is meghibásodhatnak. Azon alkatrészek, melyek normál körülmények között a gép élettartamán keresztül működnek, nem tekintendők cserélendő alkatrésznek. A gyártás beszüntetése után a fogyóeszközök is 7 éven keresztül szerezhetőek be.

Hálózati lapolvasó műszaki adatai

Típus	Színes lapolvasó
Lapolvasás felbontása (fő × függőleges)	100 × 100 dpi, 150 × 150 dpi, 200 × 200 dpi, 300 × 300 dpi, 400 × 400 dpi, 600 × 600 dpi (push scan módban, a gépről kezdeményezett lapolvasás esetén) 50 – 9.600 dpi *1 (pull scan módban, a számítógépről kezdeményezett lapolvasás esetén)
Lapolvasás sebessége (A4 (8-1/2" × 11"))	FF: 50 oldal/perc (egyoldal) Színes: 50 oldal/perc (egyoldal) ● Normál üzemmódban Sharp normál papír használatkor (A4 (8-1/2" × 11") méret 6%-os lefedettséggel), az automatikus színérzékelés kikapcsolt állapota mellett. A sebesség az eredeti példányon található adatok mennyiségétől függően változhat.
Interfész	10BASE-T/100BASE-TX/1000BASE-T, USB 2.0 (USB memóriaolvasáskor)
Kompatibilis protokollok	TCP/IP (IPv4/IPv6)
Kompatibilis operációs rendszerek *2	Pull scan mód (TWAIN) Windows 2000, Windows XP, Windows 2000 Server, Windows Server 2003, Windows Vista, Windows Server 2008, Windows 7

Kimeneti formátumok	(FF) TIFF, PDF, PDF/A, titkosított PDF, XPS *3 Tömörítési mód: kitömörítés, G3 (MH), G4 (MMR) (Szürkeskálás/színes) TIFF, JPEG, PDF, PDF/A, titkosított PDF, magas tömörítésű PDF, XPS *3 Tömörítési mód: JPEG (magas, közepes és alacsony tömörítés, hangsúlyozott fekete betű)
Meghajtóprogram	TWAIN-kompatibilis

- *1: A lapolvasási méretet a felbontás növelésével párhuzamosan csökkenteni kell.
- *2: Előfordulnak olyan esetek, amikor nem létesíthető kapcsolat. További tájékoztatásért forduljon a helyi forgalmazóhoz.
- *3: XPS (XML Paper Specification oldalleíró nyelv)

A KÉZIKÖNYVEK ÉS HASZNÁLATUK

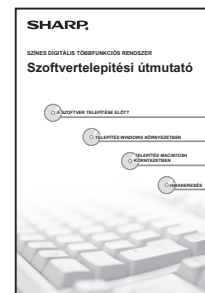
Gyors áttekintés (ez a dokumentum)

Fontos biztonsági megjegyzéseket, az alkatrészek és összetevők neveit, a bekapcsolási eljárás leírását, a műveletek áttekintését, a gépet kezelő személyeknek szóló információkat, valamint a gépet egyéb szempontokból jellemző adatokat tartalmazza. A gép első használata előtt olvassa el ezt a fejezetet.



Szoftvertelepítési útmutató (CD-PDF)

Ez az útmutató a különböző szükséges illesztőprogramok telepítését ismerteti, ha a gépet nyomtatóként, hálózati lapolvasóként vagy faxként használja. Amikor a gépet számítógépről irányítja, segédletként ezt az útmutatót használja. A szoftvertelepítési útmutató a "Software CD-ROM" lemezen található.



Kezelési útmutató (PC)

Megtekintéshez letölthető a gépről egy számítógépre. Tekintse át ezt a dokumentumot, hogy tájékozódjon a nyomtató üzemmódról, a beállítások üzemmódról, és hogy megismerje az egyes üzemmód típusok részleteit.



Kezelési útmutató (beépített)

A gép érintőpanelén tekinthető meg, a kezelési útmutató ikon megérintésével. A gép használata során ezt a dokumentumot hívja segítségül egy adott üzemmód áttekintéséhez, vagy akkor, ha problémák jelentkeznek a gép üzemeltetésében.



A Kezelési útmutató (PC) letöltése

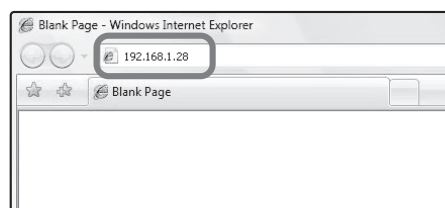
A [Kezelési útmutató (PC)] az alábbi eljárással tölthető le, ha a gép csatlakoztatva van a hálózathoz.

1 Ellenőrizze meg a gép IP-címét.

Először nyomja meg a [Beállítások] gombot a kezelőpanelen, majd érintse meg a [Listanyomtatás (felhasználó)] elemet, amikor megjelenik az érintőpanelen. Ezután érintse meg a [Nyomtatás] gombot az [Összes Egyedi Beállítás Listája], majd keresse meg a nyomtatott listában szereplő IP-címét.

2 A gép eléréséhez illessze be annak IP-címét a böngésző címsorába.

http://gép IP-címe/
A gép beállításaitól függően elképzelhető, hogy szükség van a felhasználói adatok hitelesítésére is. A hitelesítéshez szükséges fiókadatokért forduljon a gép rendszergazdjához.



3 Töltse le a [Kezelési útmutató (PC)] című fájlt.

A megjelenő képernyőn kattintson a [Kezelési útmutató letöltése] lehetőségre. Ezután válassza ki a "Letölteni kívánt változat nyelve" lista megfelelő tételét, majd kattintson a [Letöltés] gombra.

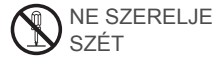
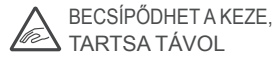
4 A Kezelési útmutató (PC) megjelenítéséhez kattintson duplán a letöltött fájlra.

FIGYELMEZTETÉSEK

A kézikönyvben szereplő szimbólumok

A gép biztonságos működése érdekében ez a kézikönyv különböző biztonsági jeleket használ. A biztonsági jelek csoportosításának magyarázata az alábbiakban található. Fontos, hogy értse a szimbólumok jelentését, amikor a kézikönyvet olvassa.

A szimbólumok jelentése



Halálos vagy komoly sérülés veszélyét jelzi.



Személyi sérülés vagy anyagi kár veszélyét jelzi.

Tápellátás megjegyzések

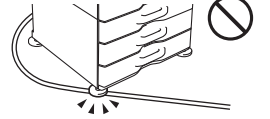


Fontos, hogy a tápkábel csak olyan hálózati csatlakozóba dugja, amely megfelel az előírt feszültség- és áramkövetelményeknek. Győződjön meg arról is, hogy a csatlakozóaljzat megfelelően földelt-e. Ne használjon hosszabbítót vagy adaptert, hogy más eszközöket a gép által használt konnektorhoz csatlakoztasson. Nem megfelelő áramellátás használata tüzet vagy áramütést okozhat.

* Az áramellátási követelmények a gép bal oldalán a bal alsó sarokban lévő adattáblán található.

Ne rongálja meg, és ne módosítsa a tápkábelt.

Ha a tápkábelre nehéz tárgyakat tesz, meghúzza vagy erőteljesen meghajlítja, az rongálja a kábelt, ami tüzet vagy áramütést okozhat.



Ne dugja be vagy húzza ki a hálózati dugót vizes kézzel.

Áramütést okozhat.



Amikor a hálózati dugót kihúzza a konnektorból, ne a kábelt húzza.

Ha ezt teszi, az a vezeték elhasználódását vagy elszakadását okozhatja, ami tüzet vagy áramütést eredményezhet.

Ha hosszabb időn keresztül nem használják a gépet, fontos, hogy a biztonság érdekében húzzák ki a hálózati csatlakozót a konnektorból.

A gép elmozdítása előtt kapcsolja ki a gépet, és húzza ki a hálózati dugót a konnektorból.

A kábel megsérülhet, és ez tűzveszélyt vagy áramütést okozhat.

Fax műszaki adatai

Név	Fax bővítőkészlet (MX-FX11)
Használható vonalak	Általános telefonvonalak (PSTN), alközpontok (PBX)
Lapolvasási vonalak sűrűsége	Normál karakterek: 8 pont/mm × 3,85 kar./mm Kis karakterek: 8 pont/mm × 7,7 vonal/mm Finom karakterek: 8 pont/mm × 15,4 vonal/mm Nagy felbontás: 16 pont/mm × 15,4 vonal/mm
Kapcsolat sebessége	Super G3: 33,6 kbps, G3: 14,4 kbps
Kódolási módszer	MH, MR, MMR, JBIG
Csatlakozási mód	Super G3/G3
Továbbítható eredeti példányok papírméretei	A3 (11" × 17") mérettől A5 (5-1/2" × 8-1/2") méretig (Legfeljebb 1.000 mm* hosszúságú papírlapok küldhetők, kizárólag egyoldalas, FF lenyomatokként.)
Regisztrált papírmérete	A3 (11" × 17") mérettől A5 (5-1/2" × 8-1/2") méretig

Küldés időtartama	Körülbelül 2 másodperc *1 (A4 (8-1/2" × 11") Sharp normál papír, normál karakterek, Super G3 (JBIG)) Kb. 6 másodperc (G3 ECM)
Memória	1 GB
Megjegyzések	Érintógombos tárcsázás memóriából Legfeljebb 2.000 bejegyzés (beleértve a csoportos tárcsázást faxhoz, lapolvasóhoz és Internet faxhoz) Csoportonkénti bejegyzések Legfeljebb 500 bejegyzés Csoportos küldés Legfeljebb 500 címzett

*1 Megfelel a Super G3 faxküldés 33,6 kbps sebességű adatátviteli módszerének, melyet az International Telecommunications Union (ITU-T) szabványosított. Ez az adatátviteli sebesség A4 (8-1/2" × 11") méretű, körülbelül 700 karaktert ábrázoló papírlapok és szabványos képminőségben (8 × 3,85 kar./mm), nagy sebességű üzemmódban (33,6 kbps) való átvitel esetén érvényes. Ez az átviteli sebesség csak a képadatokra vonatkozik, az adatátvitel ellenőrzéséhez szükséges idő figyelembevétel nélkül. Az adatátvitel valós időigénye a szöveg tartalmának, a fogadó faxkészülék típusának és a telefonvonal állapotának függvénye.

Hálózati nyomtató műszaki adatai

Típus	Beépített típus
Folyamatos nyomtatási sebesség	Megegyezik a folyamatos másolási sebességgel
Felbontás	Adatfeldolgozás: 600 × 600 dpi, 1.200 × 1.200 dpi Nyomtatás: 600 × 600 dpi, amely megfelel a 9.600 dpi × 600 dpi felbontásnak, 1.200 × 1.200 dpi
Oldalleíró nyelvek	Standard: PCL6 emuláció, PS3 emuláció *1
Kompatibilis protokollok	TCP/IP, IPv4/IPv6, IPX/SPX, NetBEUI, IPP, EtherTalk *1 Windows 2000, Windows XP, Windows 2000 Server, Windows Server 2003, Windows Vista, Windows Server 2008, Windows 7
Kompatibilis operációs rendszerek	Macintosh (Mac OS 9.0 ~ 9.2.2, OS X 10.2.8, 10.3.9, 10.4 ~ 10.4.11, 10.5 ~ 10.5.8, 10.6 ~ 10.6.2)*1

Belső betűtípusok (opció)	80 betűtípus PCL emulációhoz, 136 betűtípus PS3 emulációhoz
Memória	A gép rendszermemóriája és merevlemeze
Interfész	10BASE-T/100BASE-TX/1000BASE-T, USB 1.1, USB 2.0 (nagy sebességű üzemmód)

*1: PS bővítőkészlettel (MX-PK11) felszerelve.

Gerinctűző finisher

Név	Finisher (MX-FN10)
Papírméret	A dokumentumadagoló műszaki jellemzőitől függ
Használható papír	Papírsúly 55 g/m ² (15 lbs.) súlytól 256 g/m ² (68 lbs.) súlyig.
Papírtálcák száma	1
Papírtálcák kapacitása (80 g/m ² (21 lbs.))	Tűzés nélkül A3 széles (12" x 18")/A3 (11" x 17")/B4 (8-1/2" x 14")/A5R (5-1/2" x 8-1/2"R): 500 lap A4 (8-1/2" x 11")/A4R (8-1/2" x 11"R)/B5 B5R (7-1/4" x 10-1/2"R): 1.000 lap Tűzés funkció A3 (11" x 17")/B4 (8-1/2" x 14"): 50 egység vagy 500 lap A4 (8-1/2" x 11")/A4R (8-1/2" x 11"R)/B5/B5R : 50 egység vagy 1.000 lap ● Az eltolás nem használható az A3 széles (12" x 18")/A5R (5-1/2" x 8-1/2"R) méretű lapok esetében.
Áramellátás	A gépről

Súly	Kb. 40 kg (88 lbs.) Visszahúzott kimeneti tálcával 497 mm (Sz) x 631 mm (Mé) x 988 mm (Ma) (19-9/16" (Sz) x 24-27/32" (Mé) x 38-57/64" (Ma)) Kihúzott kimeneti tálcával 656 mm (Sz) x 631 mm (Mé) x 988 mm (Ma) (25-53/64" (Sz) x 24-27/32" (Mé) x 38-57/64" (Ma))
Méret	Legfeljebb 50 lap: A4 (8-1/2" x 11"), A4R (8-1/2" x 11"R), B5, B5R Legfeljebb 25 lap: A3 (11" x 17"), B4 (8-1/2" x 14")
Tűzött lapok maximális száma	1 alul, 1 felül, 2 középen
Tűzési pozíció	Központi hajtás 2 központi helyen való tűzéssel
Tűzési eljárás (gerinctűzéshez)	Központi hajtás
Gerinctűzés hajtási helyzete	A3 (11" x 17")/B4 (8-1/2" x 14")/A4R (8-1/2" x 11"R)
Gerinctűzéssel kezelhető méretek	60 g/m ² (16 lbs.) súlytól 209 g/m ² (56 lbs.) súlyig.

Lyukasztómodul (a finisherhez)

Név	Lyukasztómodul a finisherhez
A lyukasztómodullal kezelhető papírméret	MX-PN11A, MX-PN11B, MX-PN11C, MX-PN11D A3 (11" x 17") mérettől A4 (7-1/4" x 10-1/2"R) méretig
Lyukak	MX-PN11A, 2 lyuk MX-PN11B, 3 lyuk MX-PN11C, 4 lyuk MX-PN11D, 4 lyuk (széles)

Áramellátás	A finisherről
Méret	98 mm (Sz) x 477 mm (Mé) x 137 mm (Ma) (3-55/64" (Sz) x 18-50/64" (Mé) x 5-26/64" (Ma))
Súly	Kb. 3 kg (7 lbs.)

Lyukasztómodul (a gerinctűző finisherhez)

Név	Lyukasztómodul a gerinctűző finisherhez
A lyukasztómodullal kezelhető papírméret	MX-PNX5A, MX-PNX5B, MX-PNX5C, MX-PNX5D A3 (11" x 17") mérettől A4 (7-1/4" x 10-1/2"R) méretig
Lyukak	MX-PNX5A, 2 lyuk MX-PNX5B, 3 lyuk MX-PNX5C, 4 lyuk MX-PNX5D, 4 lyuk (széles)

Áramellátás	A gerinctűző finisherről
Méret	122 mm (Sz) x 604 mm (Mé) x 248 mm (Ma) (4-27/32" (Sz) x 24-5/32" (Mé) x 9-59/64" (Ma))
Súly	Kb. 3,5 kg (7,7 lbs.)

Telepítési megjegyzések

⚠ VIGYÁZAT

Ne telepítse a gépet labilis vagy lejtős felületre. Olyan felületre helyezze a gépet, amely elbírja a gép súlyát.
Sérülésveszély állhat fenn a gép leesésének vagy eldőlésének következtében.
Ha kiegészítő berendezések lesznek telepítve, ne helyezze azokat egyenetlen padlóra, lejtős felületre vagy egyéb instabil felületre. Megcsúszás, leesés vagy ledőlés veszélye állhat fenn. A terméket lapos, stabil felületre telepítse, amely elbírja a termék súlyát.

Ne telepítse a gépet nedves vagy poros helyre.
Tűz és áramütés veszélye áll fenn.
Ha por kerül a gépbe, maszatos nyomatot és a gép meghibásodását okozhatja.

Túlzottan forró, hideg, páras vagy száraz helyek (fűtőtest, párástító, klímaberendezés, stb. mellett)
A papír nedvessé válik és pára képződhet a gép belsejében, ami adagolási hibát és maszatos nyomatot okoz.
ADATOK (18. oldal)
Ha a telepítés helyén ultrahangos párástító található, desztillált vizet használjanak a párástítóban. Ha csapvizet használnak, ásványi anyagok és egyéb szennyeződések kerülnek a levegőbe, ami a szennyeződések lerakódását eredményezi a gép belsejében, és maszatos nyomatot okoz.

A gép telepítésekor a kiegyenlítő csavarokat (5) le kell engedni a padlóig a gép kiegyensúlyozásához (hogy ne mozoghasson).
Forgassa a kiegyenlítő csavarokat záró irányba, amíg fixen érintkeznek a padlóval.
Ha az iroda átrendezése miatt vagy egyéb okból szükségesé válik a gép áthelyezése, csavarja vissza a kiegyenlítő csavarokat a padlótól, kapcsolja ki a gépet, és csak ezután mozgassa el a gépet.
(A gép áthelyezése után, engedje le ismét a kiegyenlítő csavarokat a gép rögzítéséhez.)

Közvetlen napfénynek kitett helyek
A műanyag részek eldeformálódhatnak, ami maszatos nyomatot eredményez.

Ammónia gázok helyek
Maszatos nyomatot okozhat, ha a gépet egy diazo másológép mellé telepítik.

Ne telepítse a gépet rosszul szellőző helyre.
Nyomatás közben kis mennyiségű ózon keletkezik a gépben. A keletkező ózon mennyisége nem éri el a káros szintet; azonban kellemetlen szag lehet érezhető nagy mennyiségű másolási feladatok esetén, ezért a gépet ventilátorral vagy ablakkal szellőztethető helyiségbe kell telepíteni, ami megfelelő levegőáramlást biztosít. (A szag esetenként fejfájást okozhat.)
* Úgy telepítse a gépet, hogy senki ne érjen közvetlenül a gépből kibocsátott levegő. Ha ablak mellé helyezik, fontos, hogy a gép ne legyen kitéve közvetlen napsugárzásnak.

Fal mellett
Ellenőrizze, hogy elegendő helyet biztosítottak-e a gép körül a szervizeléshez és a megfelelő szellőzéshez. (A gép az alábbiakban jelzett nem lehet közelebb a falakhoz.)

Vibrációnak kitett helyek.
A vibráció meghibásodást okozhat.

⚠ VIGYÁZAT!

A gép tartalmaz egy beépített merevlemezt. Ne tegye ki a gépet ütésnek vagy vibrációnak. Különösképpen soha ne mozgassa a gépet, amikor be van kapcsolva.

- A gépet könnyen hozzáférhető hálózati csatlakozóaljzat mellé kell elhelyezni az egyszerű csatlakozás érdekében.
- Olyan hálózati csatlakozóaljzathoz csatlakoztassa a gépet, amelyet nem használnak más elektromos berendezéshez. Ha lámpa csatlakozik ugyanahhoz az aljzathoz, az a fény villogását okozhatja.

A kellékekről

⚠ VIGYÁZAT!

⊘ Ne dobjon festékkazettát tűzbe.
A festék szétrepülhet, és égési sérüléseket okozhat.

⊘ Tárolja a festékkazettákat gyerekektől elzárva.

Kezelési figyelmeztetések

⚠ FIGYELEM!

⊘ Ne tegyen a gépre vizet vagy más folyadékot tartalmazó edényt, illetve fémtárgyat, amely beeshet a gépbe.
Ha folyadék ömlik a gépbe, vagy egy tárgy beleesik, az tüzet vagy áramütést okozhat.



⊘ Ne szedje le a gép borítását.
A gép belsejében lévő nagyfeszültségű részek áramütést okozhatnak.

⊘ Ne változtasson meg semmit a gépen.
A változtatás személyi sérülést vagy a gépen sérülést okozhat.

⊘ Ne használjon gyúlékony spray-t a gép tisztításához.
Ha a spray-ből kiáramló gáz kölcsönhatásba lép a forró alkatrészekkel vagy a fixáló egységgel, az tüzet vagy áramütést okozhat.

! Ha füstöt, furcsa szagot, vagy bármilyen rendellenességet észlel, ne használja a gépet.

Ha ilyen állapotban használja, az tüzet vagy áramütést okozhat. Azonnal kapcsolja ki a gépet, és húzza ki a csatlakozódugót a konnektorból. Lépjen kapcsolatba kereskedőjével vagy a legközelebbi hivatalos szerviz képviselővel.



! Ha vihar kezdődik, kapcsolja ki a gépet, és húzza ki a csatlakozódugót a konnektorból, hogy megelőzze a villámcsapás okozta áramütést és tüzet.

! Ha fémdarab vagy víz kerül a gépbe, kapcsolja ki a gépet, és húzza ki a csatlakozódugót a konnektorból.

Lépjen kapcsolatba kereskedőjével vagy a legközelebbi hivatalos szerviz képviselővel. Ha a gépet ilyen állapotban használja, az áramütést vagy tüzet okozhat.

Automata dokumentumadagoló (Standard felszerelés)

Név	Egyemenetes lapfordító dokumentumadagoló (RSPF)
Dokumentumadagoló típusai	Egyemenetes lapfordító dokumentumadagoló (RSPF)
Eredeti dokumentumok papírmérete	A3 (11" × 17") mérettől A5 (5-1/2" × 8-1/2") méretig
Eredeti dokumentumok papírtípusa	Papírsúly Vékony papír: 35 g/m ² (9 lbs.) súlytól 49 g/m ² (13 lbs.) súlyig Sima papír: 50 g/m ² (13 lbs.) súlytól 129 g/m ² (34 lbs.) súlyig. Kétoldalas 50 g/m ² (13 lbs.) súlytól 105 g/m ² (28 lbs.) súlyig.

Papírkapacitás	100 lap (80 g/m ² (21 lbs.)) (vagy a köteg magassága maximum 13 mm (33/64")) FF: 50 egyoldalas oldal/perc (A4 (8-1/2" × 11") vízszintesen) (600 × 400 dpi)
Lapolvasási sebesség (másolás)	Színes: 36 egyoldalas oldal/perc (A4 (8-1/2" × 11") vízszintesen) (600 × 600 dpi)

Papírtálca

Név	1. tálca (MX-DE12)	2. tálca (MX-DE13)	3. tálca (MX-DE14)	Nagykapacitású tálca (MX-LC11)
Papírméret	A3 (11" × 17") mérettől A5R (5-1/2" × 8-1/2"R) méretig			A4 (8-1/2" × 11"), B5
Használható papír	60 g/m ² (16 lbs.) súlytól 209 g/m ² (56 lbs.) súlyig.			60 g/m ² (16 lbs.) súlytól 105 g/m ² (28 lbs.) súlyig
Papírkapacitás	500 lap	1.000 (500 × 2)	1.500 (500 × 3)	3.500

Méret	MX-DE12/13/14 583 mm (Sz) × 577 mm (Mé) × 382 mm (Ma) (22-61/64" (Sz) × 22-46/64" (Mé) × 15-3/64" (Ma)) MX-LC11 376 mm (Sz) × 523 mm (Mé) × 575 mm (Ma) (14-53/64" (Sz) × 20-19/32" (Mé) × 22-41/64" (Ma)) MX-DE12: Kb. 21 kg (46 lbs.) MX-DE13: Kb. 24 kg (53 lbs.) MX-DE14: Kb. 29 kg (64 lbs.) MX-LC11: Kb. 30 kg (66 lbs.)
Súly	

Finisher

Név	Finisher (MX-FN17)
Papírméret	A dokumentumadagoló műszaki jellemzőitől függ
Használható papír	Papírsúly 55 g/m ² (15 lbs.) súlytól 256 g/m ² (68 lbs.) súlyig.
Papírtálcák száma	1
Papírtálca kapacitása (80 g/m ² (21 lbs.))	Tűzés nélkül A3 széles (12" × 18")/A3 (11" × 17")/B4 (8-1/2" × 14"): 250 lap A4 (8-1/2" × 11")/A4R (8-1/2" × 11"R)/B5 B5R (7-1/4" × 10-1/2"R)/A5R (5-1/2" × 8-1/2"R): 500 lap Tűzés funkció A3 (11" × 17")/B4 (8-1/2" × 14"): 30 egység vagy 250 lap A4 (8-1/2" × 11")/A4R (8-1/2" × 11"R)/B5 30 egység vagy 500 lap ● Az eltolás nem használható az A3 széles (12" × 18")/B5R (7-1/4" × 10-1/2"R)/A5R (5-1/2" × 8-1/2"R) méretű lapok esetében.

Tűzött lapok maximális száma	Legfeljebb 50 lap: A4 (8-1/2" × 11"), A4R (8-1/2" × 11"R), B5 Legfeljebb 30 lap A3 (11" × 17"), B4 (8-1/2" × 14")
Tűzési pozíció	1 alul, 1 felül, 2 középen
Áramellátás	A gépről
Súly	Kb. 15 kg (33 lbs.)
Méret	Visszahúzott kimeneti tálcával 428 mm (Sz) × 593 mm (Mé) × 198 mm (Ma) (16-55/64" (Sz) × 23-22/64" (Mé) × 7-51/64" (Ma)) Kihúzott kimeneti tálcával 612 mm (Sz) × 593 mm (Mé) × 198 mm (Ma) (24-6/64" (Sz) × 23-22/64" (Mé) × 7-51/64" (Ma))

Alapvető műszaki adatok/másoló műszaki adatai

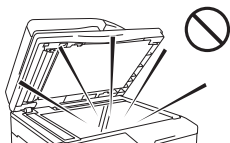
Név	MX-2610N/MX-3110N/MX-3610N		
Típus	Asztali		
Színes	Színes		
Másolási rendszer	Lézer elektrosztatikus másolás		
Lapolvasás felbontása	Lapolvasás (FF): 600 × 600 dpi, 600 × 400 dpi, 600 × 300 dpi Lapolvasás (színes): 600 × 600 dpi Nyomatás: 600 × 600 dpi, megfelel a 9.600 dpi × 600 dpi felbontásnak		
Árnyalás	Lapolvasás: megfelel a 256 színnek/nyomatás: megfelel a 256 színnek		
Eredeti dokumentumok papírmérete	Max. A3 (11" × 17") lapoknál és összefűzött dokumentumoknál		
Másolatok mérete	A3 széles (12" × 18") A5R méretig, 5-1/2" × 8-1/2"R, vetítőfólia, Nehéz papír, Borítékok 1-4. tábla: A3, B4, A4, A4R, B5, B5R, A5R, 11" × 17", 8-1/2" × 14", 8-1/2" × 13-1/2", 8-1/2" × 13-2/5", 8-1/2" × 13", 8-1/2" × 11", 8-1/2" × 11"R, 7-1/4" × 10-1/2"R, 5-1/2" × 8-1/2"R Oldalsó papírtálca: A3 széles (12" × 18") A5R méretig, 5-1/2" × 8-1/2"R, vetítőfólia, Nehéz papír, Borítékok Eltüntetett margó (befutó él): 4 mm (11/64") ± 1 mm (± 3/64") érték adható meg. Eltüntetett margó (kilépő él): 2 mm (6/64")–5 mm (–13/64") érték adható meg. Befutó él/kilépő él: összesen 8 mm (21/64") vagy kisebb érték adható meg Élhez közel/éltől távol: összesen 4 mm (11/64") ± 2 mm (± 6/64") vagy kisebb érték adható meg.		
Felmelegedési idő	20 másodperc vagy kevesebb ● Ez a környezeti feltételektől függően változhat.		
Első másolat ideje	Színes:	8,1 másodperc	7,9 másodperc
	FF:	5,9 másodperc	5,8 másodperc
			5,2 másodperc
			● Ez a gép állapotától függően változhat.
Folyamatos másolási sebesség* (amikor a váltó nem működik)		MX-2610N	MX-3110N
	A4, 8-1/2" × 11"	26 másolat/perc	31 másolat/perc
	B5, 7-1/4" × 10-1/2"	31 másolat/perc	36 másolat/perc
	A4R, 8-1/2" × 11"R	19 másolat/perc	20 másolat/perc
	B5R, 7-1/4" × 10-1/2"R	20 másolat/perc	23 másolat/perc
	B4, 8-1/2" × 14"	16 másolat/perc	17 másolat/perc
	A3, 11" × 17"	14 másolat/perc	15 másolat/perc
		17 másolat/perc	17 másolat/perc
	* Változtatlan eredeti forrás melletti folyamatos sebesség. A kimenet folytonossága ideiglenesen megszakadhat a képminőség stabilizálása érdekében.		

Méretarányok	Az eredetivel azonos méret: 1:1 ± 0,8% Nagyítás: 115%, 122%, 141%, 200%, 400% Kicsinyítés: 25%, 50%, 70%, 81%, 86% Zoomolási tartomány: 25–400% (egymenetes lapfordító dokumentumadagolóval 25–200%) 1%-os lépésekben, összesen 376 lépésben. A zoomolási arány a mm-ben megadott méretekből kiszámítható.
Papíradagolás-/kapacitás	Egy tálcában 500 lap és további 100 lap az oldalsó papírtálcában. ● 80 g/m ² (21 lbs.) súlyú papír alkalmazásakor
Max. papíradagolás-/kapacitás	Összesen 5.600 lap: négy tálcá (500 × 4), 100 lapos oldalsó papírtálca, és 3.500 lapos nagykapacitású tálcá. ● 80 g/m ² (21 lbs.) súlyú papír alkalmazásakor
Folyamatos másolás	Max. 999 másolat
Memória	Standard: 2 GB HDD: 160 GB SD-kártya 4 GB PCL gyorsító 1 GB ● 1 GB = Egy milliárd bájttal a merevlemez kapacitásának meghatározásában. Az aktuális formátum kapacitása ennél kevesebb.
Működési környezet feltételek	10 °C (54 °F) – 35 °C (91 °F), (20%–85% rel. páratart.) 590–1.013 hpa 20 °C (68 °F)–25 °C (77 °F), (65 ± 5% rel. páratart.)
Áramellátás	Helyi tápfeszültség ± 10% (a tápfeszültségre vonatkozó követelmények a gép bal oldalának bal alsó sarkán található adattáblán szerepelnek). Teljesítményfelvétel Max. 1,44 kW (beleértve az olyan opciókat, mint például az asztali felhasználás)
Méret	MX-2610N/MX-3110N 583 mm (Sz) × 658 mm (Mé) × 834 mm (Ma) (22-61/64" (Sz) × 25-29/32" (Mé) × 32-27/32" (Ma)) MX-3610N 608 mm (Sz) × 680 mm (Mé) × 834 mm (Ma) (24-5/16" (Sz) × 26-25/32" (Mé) × 32-27/32" (Ma))
Súly	MX-2610N/MX-3110N Kb. 75 kg (165 lbs.) MX-3610N Kb. 78 kg (171 lbs.)
Kihúzott oldalsó tálcával	MX-2610N/MX-3110N 850 mm (Sz) × 658 mm (Mé) (33-15/32" (Sz) × 25-29/32" (Mé)) MX-3610N
Befoglaló méretek	876 mm (Sz) × 680 mm (Mé) (34-31/64" (Sz) × 26-25/32" (Mé)) MX-2610N/MX-3110N 963 mm (Sz) × 658 mm (Mé) (37-59/64" (Sz) × 25-29/32" (Mé)) MX-3610N 1.015 mm (Sz) × 680 mm (Mé) (39-31/32" (Sz) × 26-25/32" (Mé))

⚠ VIGYÁZAT!

⊘ Ne nézzen közvetlenül a fényforrásba.

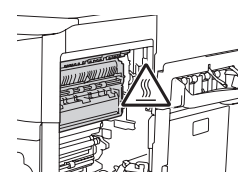
Károsíthatja a szemét.



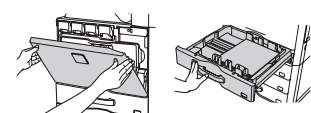
⊘ Ne zárja el a szellőzőnyílásokat a gépen. Ne telepítse a gépet olyan helyre, ahol a szellőzőnyílásai el vannak takarva.

A szellőzőnyílások elzárásakor a gép belsejében hő halmozódik fel, ami tűzveszélyt okoz.

⚠ A fixáló egység és a papírkimeneti terület forró. Az elakadt papír eltávolításakor ne érjen a fixáló egységhez és a papírkimeneti területhez. Vigyázzon, nehogy megégesse magát.



⚠ Papír betöltésekor, elakadt papír eltávolításakor, karbantartásakor, az elülső és oldalsó borítások bezárásakor, illetve a tálcák behelyezésekor vagy kivételekor vigyázzon, nehogy becsipje az ujjait.



A gép rendelkezik dokumentumtárolással, amely dokumentum képadatokat tárol a gép merevlemezén. Az eltárolt dokumentumok bármikor előhívhatók és kinyomtathatók vagy továbbíthatók. Ha merevlemez hiba történik, nem lehet többé előhívni az eltárolt dokumentumadatokat. Fontos dokumentumok elvesztésének megelőzése érdekében egy esetleges merevlemez meghibásodás esetére tartsa meg a fontos eredeti dokumentumokat, vagy tárolja az eredeti adatokat máshol (is).

A törvényben foglalt eseteken kívül a SHARP nem felelős a tárolt dokumentumadat elvesztéséből adódó bármilyen kárért vagy veszteségért.

Lézer információ

Hullámhossz	790 nm ± 10 nm
Impulzus idő	Normál papír mód (P/S = 104 mm/s) = (5,15 μs ± 0,03 ns) / 7 mm Nehéz papír mód (P/S = 70 mm/s) = (3,83 μs ± 0,03 ns) / 7 mm
Kimeneti teljesítmény	Max 0,405 mW

■ Figyelem

Az itt megadottól eltérő ellenőrző berendezések vagy beállítások használata, illetve a folyamatok nem megfelelő módon való teljesítése veszélyes sugárzást eredményezhet.

Ez a digitális eszköz 1. OSZTÁLYÚ LÉZER TERMÉK (IEC 60825-1, 1.2-2001. kiadás)

■ "HASZNÁLT ELEM KEZELÉSE"

EZ A TERMÉK A MEMÓRIÁBAN TÁROLT ADATOK MEGŐRZÉSÉRE LÍTIUM ELEMMELEL RENDELKEZIK, AMELYET HASZNÁLAT UTÁN MEGFELELŐEN KELL KEZELNI. VEGYE FEL A KAPCSOLATOT HELYI SHARP VISZONTELEADÓJÁVAL VAGY HIVATALOS MÁRKAKÉPVISELETÉVEL A HASZNÁLT ELEM MEGFELELŐ KEZELÉSE ÉRDEKÉBEN.

Az utasítások a termékkel használható opcionális egységekre is vonatkoznak.

AZ ALKATRÉSZEK NEVEI, A GÉP BEKAPCSOLÁSA

A gép hálózati főkapcsolója az elülső fedél felnyitása után a bal oldalon alul található, míg üzemi bekapcsológombja (⏻) a kezelőpanelen helyezkedik el.

A gép bekapcsolása

- Kapcsolja a hálózati főkapcsolót "I" állásba. A fő hálózati kijelző narancssárga fényvel fog világítani. Az üzemi bekapcsológomb (⏻) nem használható olyankor, amikor a fő hálózati kijelző narancssárga színnel világít.
- Miután a fő hálózati kijelző fénye zöld színűre váltott, nyomja meg az üzemi bekapcsológombot (⏻).

A gép kikapcsolása

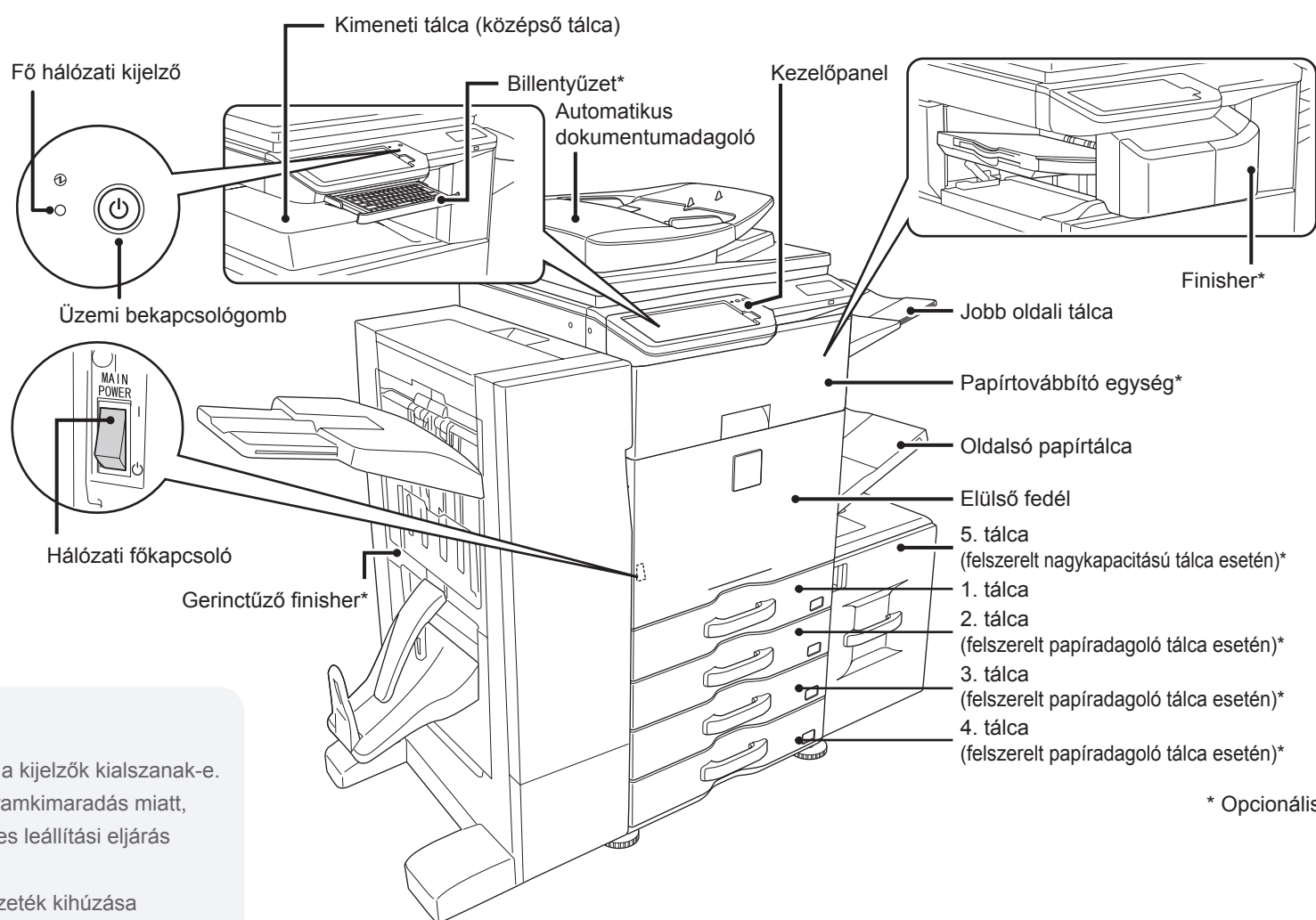
- (1) A gép kikapcsolásához nyomja meg az üzemi bekapcsológombot (⏻).
- (2) Kapcsolja a hálózati főkapcsolót "O" állásba.

A készülék újraindítása

Egyes beállítások érvényesítéséhez újra kell indítani a készüléket. Ha a kezelőpanelen a készülék újraindítását kérő üzenet jelenik meg, az üzemi bekapcsológomb (⏻) megnyomásával kapcsolja ki a tápellátást, majd nyomja meg újra a visszakapcsoláshoz.

⚠ VIGYÁZAT

- Kikapcsoláskor ellenőrizze, hogy a kezelőpanelen a kijelzők kialszanak-e.
 - Amennyiben a gép váratlanul kikapcsol, például áramkimaradás miatt, akkor kapcsolja be ismét, majd kapcsolja ki a helyes leállítási eljárás szerint.
- A hálózati főkapcsoló kikapcsolása, illetve a tápvezeték kihúzása a konnektorból, miközben valamelyik kijelző világít vagy villog, a merevlemez sérülését és adatok elvesztését okozhatja.
- Kapcsolja ki az üzemi bekapcsológombot (⏻) és a hálózati főkapcsolót is, valamint húzza ki a tápvezetékét a konnektorból, ha a gép meghibásodását gyanítja, illetve ha erős vihar van a közelben, vagy ha a gépet mozgatja.



* Opcionális

- A Fax vagy Internet fax funkciók használatakor mindig tartsa a hálózati főkapcsolót "I" állásban.
- Bizonyos készülékállapotok mellett az üzemi bekapcsológomb (⏻) megnyomásával történő újraindítás nem elegendő a beállítások érvényesítéséhez. Ilyen esetben a hálózati főkapcsolóval kapcsolja ki, majd vissza a tápellátást.

12

KARBANTARTÁS

A festékkazetta cseréje

Valamely adott festékkazetta közeledő kiürülésekor az érintett szín beazonosításával együtt megjelenik a "Készítsen elő egy új festékkazettát." üzenet.

Készítsen elő egy, a jelzett színű festéket tartalmazó új kazettát.

Valamely adott festékkazetta teljes kiürülésekor az érintett szín beazonosításával együtt megjelenik a "Cserélje ki a festékkazettát." üzenet.

A jelzett színű festéket tartalmazó kazettát cserélje ki.

Példa: A sárga festékkazetta cseréje



⚠ Vigyázat

- Ne dobja tűzbe a festékkazettákat. A festék szétszállhat és égési sérülést okozhat.
- A festékkazettákat kisgyermekektől elzárva tartsa.
- A festékkazettákat mindig az oldalukra fektetve tárolja. A függőlegesen állítva tárolt festékkazettákban a festék összeállhat, így azok használhatatlanná válhatnak.
- Használjon a SHARP által ajánlott festékkazettát. Ha a SHARP által ajánlott festékkazettától eltérő típust használ, a készülék teljesítménye minőség és mennyiség tekintetében is elmaradhat a legjobbtól, valamint a készülék is károsodhat.

- Ne dobja ki a használt festékkazettákat. Műanyag zacskóba helyezve őrizze azokat meg. A használt festékkazettákat karbantartáskor a szerviztechnikus összegyűjti.
- A maradék festék mennyiségének megbecsléséhez tartsa lenyomva a [Főablak] gombot nyomtatás közben, vagy a készülék nyugalmi helyzetében. A maradék festék mennyisége százalék értékben látható marad a kijelzőn mindaddig, amíg a gombot el nem engedi.
- Ha ez az érték már csak "25-0%", akkor szerezzen be új festékkazettát, és tartsa készenlétben a cseréhez.
- A használatától függően a szín elhalványulhat, és a kép életlen lesz.

Adagolási hiba megszüntetése

Adagolási hiba esetén az érintőpanelen megjelenik az "Adagolási hiba történt." üzenet, és a nyomtatás, illetve a lapolvasás leáll.

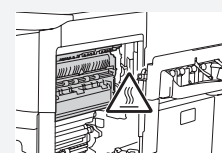
Ilyenkor nyomja meg az érintőpanel [Elakadt papírok eltávolítása.] gombját.

A gomb megnyomásakor megjelennek az elakadt papír eltávolítására vonatkozó utasítások. Kövesse az utasításokat. Az adagolási hiba megszüntetése után az üzenet automatikusan törlődik.



⚠ Vigyázat

- A fixálóegység és a papírkimeneti egység környéke forró.
- Az elakadt papír eltávolítása közben vigyázzon, nehogy hozzáérjen a fixálóegységhez.
- Égési sérülés veszélye áll fenn.



17

1. A funkció kiválasztása

2. Az eredeti behelyezése a gépbe

3. Beolvasás

4. Megerősítés

5. Elindítás

Fax

Érintés

Email

Érintés

Helyezze az eredetit az automatikus dokumentumadagolóba

Tejlesen csúsztassa be Ezt a vonalat ne lépje túl

Az éleket igazítsa párhuzamba

Felfele

Állítsa be az eredeti méretéhez

Helyezze az eredetit a dokumentumüvegre Igazítsa a sarokhoz

Vastag könyv behelyezése

Lefele

Nyissa fel

Megerősítés

Képpel felfele/lefele
Tájéolás
Hiányzó oldalak
Hajtogatott oldalak

Válassza ki a címet

Küldés

HDD fájl visszakeresés

Válassza ki a mappát

Fájl beolvasása és tárolása

Tárolás

FŐABLAK

A legelsőként megjelenő ablak a főablak. Érintsen meg egy ikont a megfelelő képernyő megjelenítéséhez. Ha a kezelőpanelen megnyomja a gombot, akkor ez a kezdőképernyő jelenik meg.

* A megjelenő képernyő a gép típusától, illetve a gép beállításaitól függően változik.

Másolás
A beolvasott eredetit a gép kinyomtatja.

Görgetési terület
Legfeljebb 12 ikon jelenik meg egyszerre. A nem látható ikonok vízszintes görgetéssel jeleníthetők meg.

Rögzített terület
Legfeljebb 10 ikon jelenik meg egyszerre.

HDD fájl visszakeresés
A beolvasott eredetit a gép elmenti. A mentett adatok szerkeszthetők, és ismét felhasználhatóak egy másik munkafolyamat során.

Kezelési útmutató
Olvassa el ezt a kezelési útmutatót, ha kérdése merül fel a gép kezelésével kapcsolatban.

Képküldés A beolvasott eredeti dokumentumot a gép a megadott helyre küldi el.

Email A beolvasott eredeti dokumentumot a gép egy e-mail üzenetbe csatolja és elküldi.

Fax A beolvasott eredeti dokumentumot a gép a telefonvonalon keresztül küldi el.

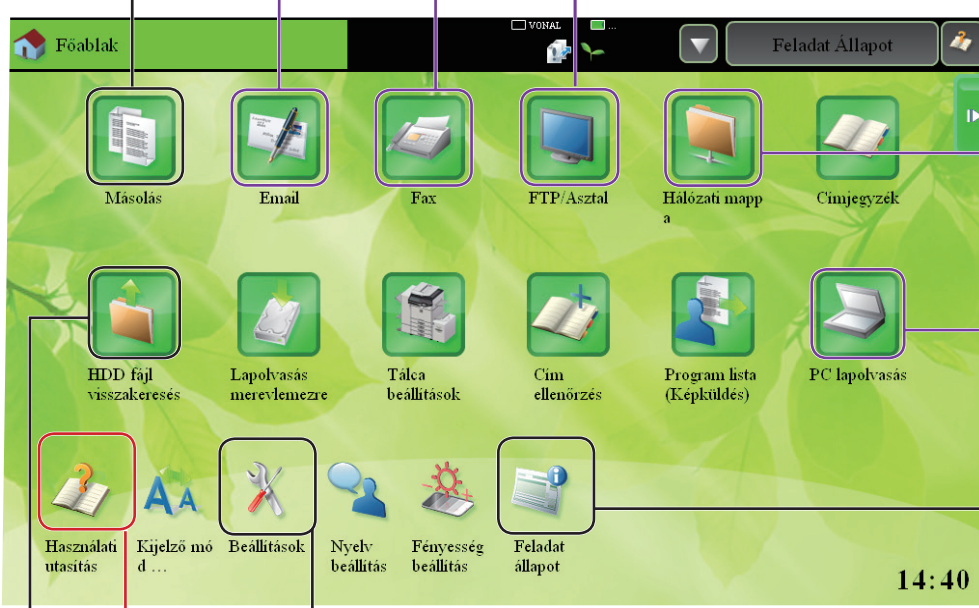
FTP/Asztal
A gép beolvasott fájlt az FTP-kiszolgáló egy adott könyvtárába, vagy a hálózathoz csatlakoztatott számítógép adott mappájába továbbítja.

Hálózati mappa
A gép a beolvasott eredeti dokumentumot egy, a Windows-hálózaton lévő számítógép megosztott, adott mappájába továbbítja.

PC lapolvasás
A hálózathoz csatlakoztatott számítógépek egyikén futó, TWAIN-kompatibilis alkalmazás használata dokumentumok vagy képek beolvasásához.

Feladat állapot
Az aktuális feladat állapotát jeleníti meg.

Rendszerbeállítások
Segítségével különféle beállítások érhetők el aszerint, hogy a gép miként lesz vagy miként van használva.



AZ ÉRINTŐPANEL HASZNÁLATA

A hagyományos egyérintéses működés mellett az érintőpanel hosszú érintésekkel, megpöccintéssel és ujjának csúsztatásával is használható.

<p>Érintés</p>	Érintse meg a gombot, majd gyorsan húzza vissza az ujját. Így a gombok, fülek, jelölőnégyzetek stb. választhatóak ki.	<p>Dupla érintés</p>	Finoman üsse meg az érintőpanelt két alkalommal. Így az előnézeti megjelenítés üzemmód váltható át, vagy az előnézeti kép mérete növelhető.	<p>Csúsztatás</p>	Hosszú listák mozgatásához csúsztassa az ujját felfelé vagy lefelé a görgetősávon.
<p>Hosszú érintés</p>	Érintsen meg egy gombot, és tartsa rajta az ujját egy rövid ideig.	<p>Pöccintés</p>	Pöccintse meg a képernyőt (gyorsan koppintson az ujjával) az előnézeti kép görgetéséhez.	<p>Megfogás</p>	Az előnézetként megjelenő eredeti lapok forgatásához vagy törléséhez fogja meg azokat (csúsztassa az ujját a kívánt irányba).

MÁSOLÁS ÁTTEKINTÉSE

1. A funkció kiválasztása

Válassza ki a Másolás ikont.



2. Az eredeti behelyezése a gépbe

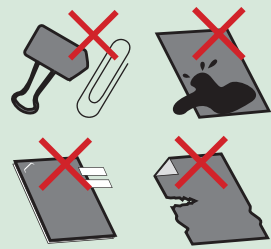
Az eredeti típusának megfelelően válassza ki az automata dokumentumadagolót vagy a dokumentumüveget.

Helyezze az eredetit az automatikus dokumentumadagolóba

Teljesen csúsztassa be

Ezt a vonalat ne lépje túl

Az éleket igazítsa párhuzamba

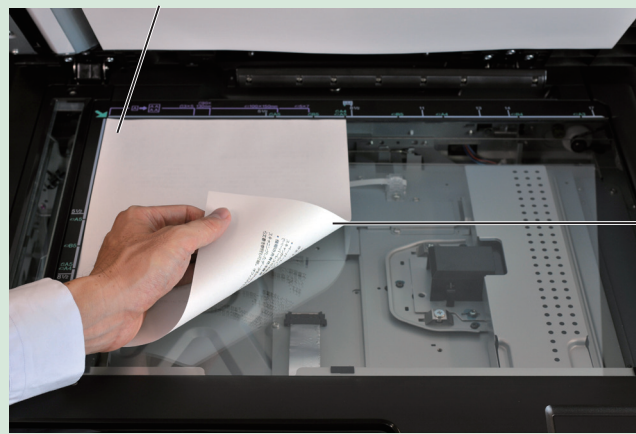


A képes oldalával felfelé helyezze el

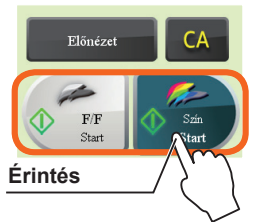
Állítsa be az eredeti méretéhez

Helyezze az eredetit a dokumentumüvegre

Igazítsa a sarokhoz



1 példány nyomtatása



A képes oldalával lefelé helyezze el

Vastag könyv behelyezése



Nyissa fel

3. Beolvasás

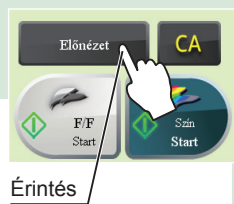
4. Megerősítés az előnézet megtekintésekor

Hagyja jóvá a lapolvasás és adott esetben a szerkesztések vagy beállítások eredményét.

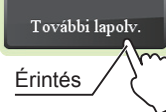
5. Elindítás

Adja meg a példányszámot, és indítsa el a nyomtatást.

Eredeti beolvasása



Egy további eredeti beolvasása

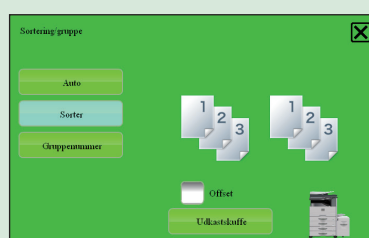


Megerősítés

Képpel felfelé/lefelé, tájolás, hiányzó oldalak, hajtogatott oldalak

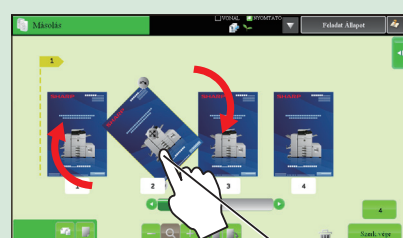


Kimeneti beállítások



Szerkesztés

Oldal szerkesztése, törlése stb.



Megfogás



Érintés

Nyomtatás

Dokumentumtárolás

A beolvasott eredetit és a beállításokat a gép elmenti a merevlemezre, így azok később újra felhasználhatóak.