

## SZOFTVER TELEPÍTÉSI ÚTMUTATÓ

### DIGITÁLIS TÖBBFUNKCIÓS RENDSZER

	Oldal
• TÁRGYMUTATÓ .....	1
• A SZOFTVERRŐL .....	2
• TELEPÍTÉS ELŐTT .....	2
• A SZOFTVER TELEPÍTÉSE .....	3
• CSATLAKOZTATÁS A SZÁMÍTÓGÉPHEZ .....	8
• A NYOMTATÓ BEÁLLÍTÁSA .....	9
• HIBAKERESÉS .....	10

Köszönjük, hogy megvásárolta ezt a terméket. Ez a használati utasítás bemutatja, hogyan telepítse és konfigurálja a szoftvert, amely lehetővé teszi, hogy a gépet nyomtatóként használják. Ha a szoftver nem megfelelően telepítődik, vagy el kell távolítania a szoftvert, olvassa el a "HIBAKERESÉS" részt. (10. oldal)

## Megjegyzések

---

- A kézikönyv leírásai feltételezik, hogy felhasználói ismeretekkel rendelkezik az Ön által használt Windows vagy Macintosh számítógépre vonatkozóan.
- Az Ön által használt operációs rendszerre vonatkozó információkhoz olvassa el az operációs rendszer használati utasítását vagy az online Sűgó funkciót.
- A képernyők és művelet sorok leírásai a kézikönyvben elsődlegesen Windows® környezetben Windows Vista® programra vonatkoznak. A képernyők az operációs rendszer verziójától függően eltérőek lehetnek.
- Ahol az "AR-xxxx" olvasható a kézikönyvben, az "xxxx" helyére helyettesítse be az Ön által használt gép típusának nevét.
- Ez a kézikönyv utalásokat tartalmaz a fax funkcióra vonatkozóan. Meg kell azonban jegyeznünk, hogy a fax funkció néhány országban és régióban nem elérhető.
- Nagy gondot fordítottunk ennek a kézikönyvnek az elkészítésére. Ha megjegyzése vagy problémája lenne a kézikönyvvel, lépjen kapcsolatba az Önhöz legközelebb lévő hivatalos márkaképvisellel.
- Ezt a terméket szigorú minőségi ellenőrzési és vizsgálati folyamatoknak vetették alá. Ha esetlegesen mégis hibát vagy egyéb problémát fedezne fel, lépjen kapcsolatba viszonteladójával vagy a legközelebbi hivatalos szerviz képvisellel.
- A törvényben foglalt eseteken kívül a SHARP nem felelős a termék vagy opcionális kiegészítőinek használata során fellépő hibákért, a termék és opcionális kiegészítőinek helytelen használatából adódó egyéb meghibásodásokért vagy a termék használatából eredő bármilyen kárért.

## Figyelem!

---

- Tilos a kézikönyv tartalmának előzetes írásos engedély nélküli másolása, adaptációja vagy fordítása. Kivételt képeznek ez alól a szerzői jogokra vonatkozó törvényben foglaltak szerinti esetek.
- Az itt olvasható minden információ előzetes tájékoztatás nélkül változtatható.

A termékfejlesztés és a módosítások következtében a kézikönyvben szereplő kijelző képmozók, üzenetek és gombnevek eltérhetnek az aktuális gépen lévőktől.
---

## SZOFTVER LICENSZ

A SZOFTVER LICENSZ a szoftver CD-ROM-ról történő telepítése során jelenik meg. A CD-ROM-on és a készülékben található szoftver egésze vagy részeinek használatához Önnek el kell fogadnia a SZOFTVER LICENSZSZERZŐDÉS feltételeit.

---

---

# TÁRGYMUTATÓ

<b>A SZOFTVERRŐL .....</b>	<b>2</b>
<b>TELEPÍTÉS ELŐTT .....</b>	<b>2</b>
● HARDVER- ÉS SZOFTVERKÖVETELMÉNYEK.....	2
<b>A SZOFTVER TELEPÍTÉSE.....</b>	<b>3</b>
● NORMÁL TELEPÍTÉS .....	3
● EGYEDI TELEPÍTÉS .....	5
● A GÉP HASZNÁLATA MEGOSZTOTT NYOMTATÓKÉNT.....	7
<b>CSATLAKOZTATÁS A SZÁMÍTÓGÉPHEZ.....</b>	<b>8</b>
● USB KÁBEL CSATLAKOZTATÁSA.....	8
<b>A NYOMTATÓ BEÁLLÍTÁSA .....</b>	<b>9</b>
<b>HIBAKERESÉS .....</b>	<b>10</b>
● SIKERTELEN TELEPÍTÉS ESETÉN .....	10
● SZOFTVER ELTÁVOLÍTÁSA .....	12

---

---

# A SZOFTVERRŐL

A készülékhez biztosított CD-az alábbi szoftvert tartalmazza:



A PDF formátumú útmutatók megjelenítéséhez az Adobe Systems Incorporated Adobe® Reader® vagy Acrobat® Reader® programja szükséges. Ha egyik program sincs telepítve az Ön számítógépére, azokat letöltheti az alábbi URL-ről:

<http://www.adobe.com/>

## • Nyomtatás

A nyomtató illesztőprogram teszi lehetővé a készülék nyomtató funkcióinak használatát.

## • Online kézikönyv

PDF formátumú használati utasítások, amelyeket az Adobe Acrobat Reader használatával lehet megjeleníteni.

Az online kézikönyvek megjelenítéséhez adja meg a következő elérési útvonalat (ahol "R" az Ön CD-ROM meghajtóját jelöli):

**Online kézikönyv (nyomtatóhoz)**

R:\Manual\Hungarian\AR\_5731.pdf

---

---

# TELEPÍTÉS ELŐTT

## HARDVER- ÉS SZOFTVERKÖVETELMÉNYEK

A szoftver telepítése előtt ellenőrizze az alábbi szoftver- és hardverfeltételek meglétét.

Számítógép típusa	IBM PC/AT vagy kompatibilis számítógép, ami rendelkezik USB 2.0/1.1*1
Operációs rendszer*2	Windows 2000 Professional, Windows XP Professional, Windows XP Home Edition, Windows Vista
Egyéb rendszerkövetelmények	Olyan környezet, mely lehetővé teszi a fenti operációs rendszerek kifogástalan működését

\*1 Kompatibilis az előre telepített Windows 2000 Professional, Windows XP Professional, Windows XP Home Edition, vagy Windows Vista rendszerű típusokkal, alaptartozékként USB interfésszel ellátva.

\*2 • A gép nem támogatja a Macintosh környezetből történő nyomtatást.

• A telepítőprogram használatával történő szoftvertelepítéshez rendszergazda jogok szükségesek.

# A SZOFTVER TELEPÍTÉSE



Hibaüzenet megjelenése esetén kövesse a képernyőn megjelenő utasításokat a probléma megoldásához. A probléma megoldása után a telepítési folyamat folytatódik. A problémától függően egyes esetekben a "Mégse" gombra kattintással léphet ki a telepítőből. Ebben az esetben a probléma elhárítása után az eljárás elejétől kezdve telepítse újra a szoftvert.

## NORMÁL TELEPÍTÉS

Az alábbiakban olvasható a szoftver normál telepítésének műveletsora. Általában javasolt a normál telepítés használata.

### 1 Az USB kábelt nem szabad a készülékhez csatlakoztatni. Mielőtt továbblépne, győződjön meg a kapcsolat hiányáról.

Ha csatlakoztatta a kábelt, megjelenik a Plug and Play ablak. Ebben az esetben kattintson a "Mégse" gombra az ablak bezárásához, és húzza ki a kábelt.



A kábel csatlakoztatása a 9. lépésben történik.

### 2 Helyezze be a "Software CD-ROM"-ot a meghajtóba.

### 3 Kattintson a "start" gombra, majd a "Sajátgép" ikonra, és végül a [CD-ROM] ikonra ( ).

- Windows XP esetén klikkeljen a "Start" gombra, klikkeljen a "Sajátgép"-re, majd duplán klikkeljen a CD-ROM ikonra.
- Windows 2000 esetén duplán klikkeljen a "Sajátgép"-re, majd duplán klikkeljen a CD-ROM ikonra.

### 4 Kattintson kétszer a "Setup" ikonra ( ).

Windows Vista esetén: ha megjelenik egy megerősítést kérő üzenet képernyő, klikkeljen az [Engedélyez] gombra.

### 5 Megjelenik a "SZOFTVER LICENSZ" ablak. Figyelmesen olvassa át a licen szerződést, majd kattintson az "Igen" gombra.



A "SZOFTVER LICENSZ" leírást más nyelven is megjelenítheti, ha a kívánt nyelvet kiválasztja a nyelv menüben. A szoftver adott nyelvű telepítéséhez folytassa a telepítést a kiválasztott nyelven.

### 6 Az "Üdvözljük" ablak megtekintése után kattintson a "Következő" gombra.

### 7 Nyomja meg a "Normál" gombot.

Kövesse a képernyő utasításait.



### 8 Ha a telepítés befejeződött, katteljen a "Bezár" gombra.



- Ha Windows Vista használatakor megjelenik egy figyelmeztető ablak, katteljen az "Illesztőprogram szoftver telepítése mindenképpen" elemre.
- Ha Windows 2000/XP használatakor megjelenik egy figyelmeztető üzenet a Windows logo tesztre vagy digitális aláírásra vonatkozóan, katteljen a "Folytatás mindenképpen" vagy "Igen" gombra.

Meg fog jelenni egy üzenet, amely kéri, hogy csatlakoztassa gépet a számítógéphez. Katteljen az "OK" gombra.



Telepítés után megjelenhet a számítógép újraindítására felszólító üzenet. Ebben az esetben kattintson az "Igen" gombra a számítógép újraindításához.

### 9 Ellenőrizze, hogy a gép hálózati kapcsolója be van-e kapcsolva, és csatlakoztassa az USB kábelt (8. o.).

A Windows felismeri a gépet, és megjelenik egy Plug-and-Play ablak.

### 10 Az illesztőprogram telepítéséhez kövesse a Plug-and-Play ablak utasításait.

Kövesse a képernyő utasításait.



- Ha Windows Vista használatakor megjelenik egy figyelmeztető ablak, katteljen az "Illesztőprogram szoftver telepítése mindenképpen" elemre.
- Ha Windows 2000/XP használatakor megjelenik egy figyelmeztető üzenet a Windows logo tesztre vagy digitális aláírásra vonatkozóan, katteljen a "Folytatás mindenképpen" vagy "Igen" gombra.

**Ezzel a szoftver telepítése befejeződött.**  
A telepítést követően lásd "A NYOMTATÓ BEÁLLÍTÁSA" (9. oldal) a nyomtató-vezérlő beállításainak ellenőrzéséhez.

# EGYEDI TELEPÍTÉS

Az alábbiakban olvasható a szoftver egyedi telepítésének műveletsora. Használja az egyedi telepítés műveletsorát, ha a gépet megosztott nyomtatóként fogják használni a hálózatban.

## 1 Az USB kábelt nem szabad a készülékhez csatlakoztatni. Mielőtt továbblépne, győződjön meg a kapcsolat hiányáról.

Ha csatlakoztatta a kábelt, megjelenik a Plug and Play ablak. Ebben az esetben kattintson a "Mégse" gombra az ablak bezárásához, és húzza ki a kábelt.



A kábel csatlakoztatása a 11. lépésben történik.

## 2 Helyezze be a "Software CD-ROM"-ot a meghajtóba.

## 3 Kattintson a "start" gombra, majd a "Sajátgép" ikonra, és végül a [CD-ROM] ikonra ( ).

- Windows XP esetén klikkeljen a "Start" gombra, klikkeljen a "Sajátgép"-re, majd duplán klikkeljen a CD-ROM ikonra.
- Windows 2000 esetén duplán klikkeljen a "Sajátgép"-re, majd duplán klikkeljen a CD-ROM ikonra.

## 4 Kattintson kétszer a "Setup" ikonra ( ).

Windows Vista esetén: ha megjelenik egy megerősítést kérő üzenet képernyő, klikkeljen az [Engedélyez] gombra.

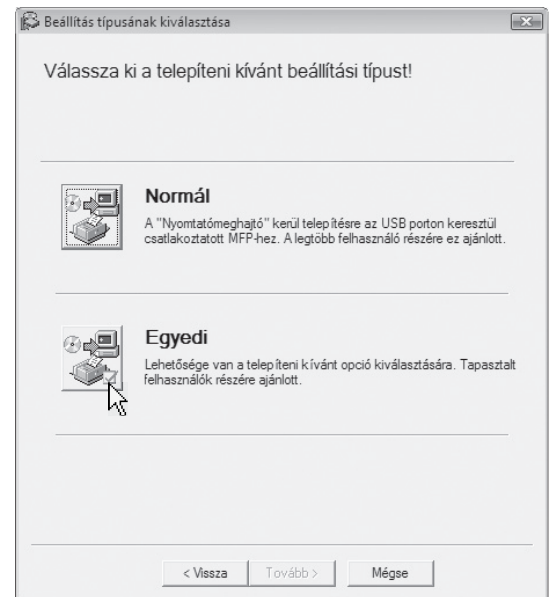
## 5 Megjelenik a "SZOFTVER LICENSZ" ablak. Figyelmesen olvassa át a licencszerződést, majd kattintson az "Igen" gombra.



A "SZOFTVER LICENSZ" leírást más nyelven is megjelenítheti, ha a kívánt nyelvet kiválasztja a nyelv menüben. A szoftver adott nyelvű telepítéséhez folytassa a telepítést a kiválasztott nyelven.

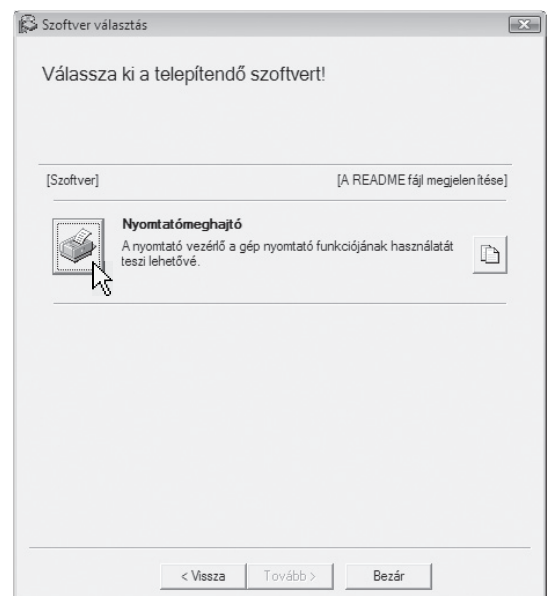
## 6 Az "Üdvözljük" ablak megtekintése után kattintson a "Következő" gombra.

## 7 Nyomja meg az "Egyedi" gombot.

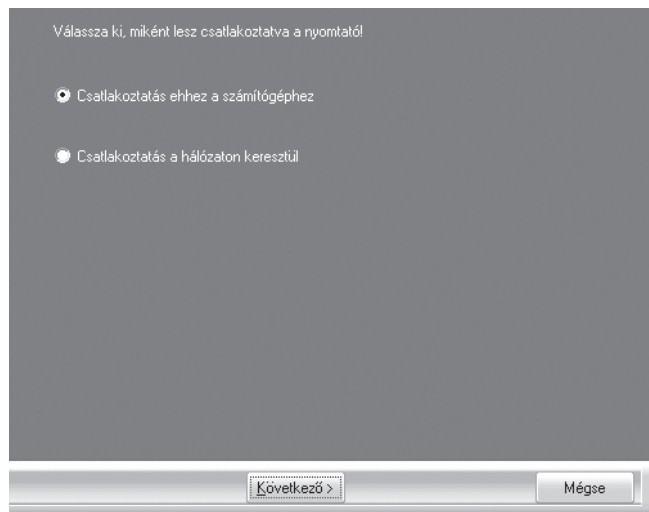


## 8 Nyomja meg a "Nyomtatómeghajtó" gombot.

Fontos, hogy a szoftver telepítése előtt ráklikkeljen a [A README fájl megjelenítése] gombra, és elolvassa a szoftverre vonatkozó részletes információkat.



### 9 Válassza az [Csatlakoztatás ehhez a számítógéphez] elemet, és klikkeljen a [Tovább] gombra.



Kövesse a képernyő utasításait.

Ha a "SHARP szoftver telepítése befejeződött" üzenet megjelenik, klikkeljen az [OK] gombra.



- Ha Windows Vista használatakor megjelenik egy figyelmeztető ablak, klikkeljen az "Illesztőprogram szoftver telepítése mindenképpen" elemre.
- Ha Windows 2000/XP használatakor megjelenik egy figyelmeztető üzenet a Windows logo tesztre vagy digitális aláírásra vonatkozóan, klikkeljen a "Folytatás mindenképpen" vagy "Igen" gombra.

### 10 Ha a telepítés befejeződött, klikkeljen a "Bezár" gombra.



- Ha Windows Vista használatakor megjelenik egy figyelmeztető ablak, klikkeljen az "Illesztőprogram szoftver telepítése mindenképpen" elemre.
- Ha Windows 2000/XP használatakor megjelenik egy figyelmeztető üzenet a Windows logo tesztre vagy digitális aláírásra vonatkozóan, klikkeljen a "Folytatás mindenképpen" vagy "Igen" gombra.

Meg fog jelenni egy üzenet, amely kéri, hogy csatlakoztassa gépet a számítógéphez. Klikkeljen az "OK" gombra.



Telepítés után megjelenhet a számítógép újraindítására felszólító üzenet. Ebben az esetben kattintson az "Igen" gombra a számítógép újraindításához.

### 11 Ellenőrizze, hogy a gép hálózati kapcsolója be van-e kapcsolva, és csatlakoztassa az USB kábelt (8. o.).

A Windows felismeri a gépet, és megjelenik egy Plug-and-Play ablak.

### 12 Az illesztőprogram telepítéséhez kövesse a Plug-and-Play ablak utasításait.

Kövesse a képernyő utasításait.



- Ha Windows Vista használatakor megjelenik egy figyelmeztető ablak, klikkeljen az "Illesztőprogram szoftver telepítése mindenképpen" elemre.
- Ha Windows 2000/XP használatakor megjelenik egy figyelmeztető üzenet a Windows logo tesztre vagy digitális aláírásra vonatkozóan, klikkeljen a "Folytatás mindenképpen" vagy "Igen" gombra.

**Ezzel a szoftver telepítése befejeződött.** A telepítést követően lásd "A NYOMTATÓ BEÁLLÍTÁSA" fejezetet (9. oldal) a nyomtató-vezérlő beállításainak ellenőrzéséhez.



# A GÉP HASZNÁLATA MEGOSZTOTT NYOMTATÓKÉNT

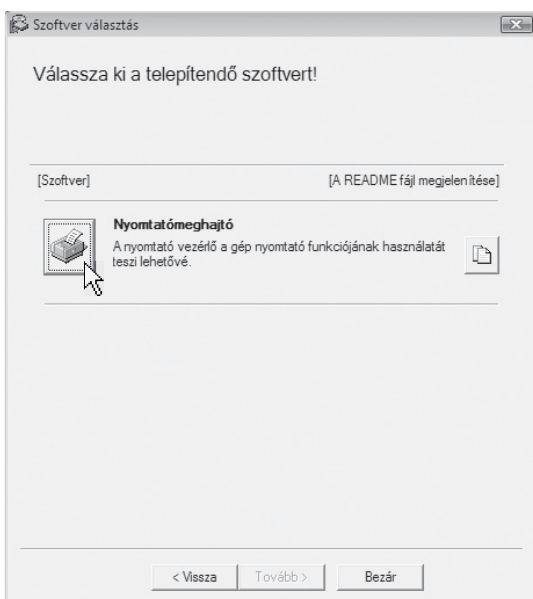
Ha a gépet megosztott nyomtatóként fogják használni Windows hálózatban, kövesse ezeket a lépéseket, hogy a nyomtató meghajtót a kliens számítógépre telepítse.



A nyomtató kiszolgáló megfelelő beállításainak konfigurálásához olvassa el a használati utasítást vagy a számítógépes operációs rendszer súgó fájlját.

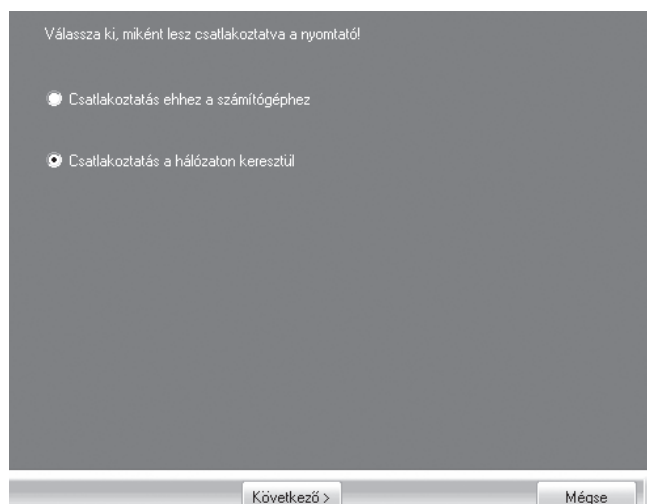
## 1 Hajtsa végre az "EGYEDI TELEPÍTÉS" rész 2 - 7. lépéseit. (5. o.)

## 2 Kattintson a [Nyomtatómeghajtó] gombra.



Kattintson az [Olvasással megjelenítése] gombra, hogy információkat jelenítsen meg a kiválasztott csomagokra vonatkozóan.

## 3 Válassza a [Csatlakozás a hálózaton keresztül] elemet, és kattintson a [Tovább] gombra.



## 4 Válassza ki a (nyomtató kiszolgálón megosztott nyomtatóként konfigurált) nyomtató nevét a listából.

Windows 2000/XP esetén rákattinthat a lista alatt látható [Hálózati port hozzáadása] gombra is, és a hálózat böngészésével kiválaszthatja a megosztani kívánt nyomtatót a megjelenő ablakban.

## 5 Kattintson a [Tovább] gombra.

Kövesse a képernyő utasításait.



Ha a megosztott nyomtató nem jelenik meg a listában, ellenőrizze a nyomtató kiszolgáló beállításait.



**Figyelem**

- Ha Windows Vista használatakor megjelenik egy figyelmeztető ablak, kattintson az "Illesztőprogram szoftver telepítése mindenképpen" elemre.
- Ha Windows 2000/XP használatakor megjelenik egy figyelmeztető üzenet a Windows logo tesztre vagy digitális aláírásra vonatkozóan, kattintson a "Folytatás mindenképpen" vagy "Igen" gombra.

## 6 Visszatér a 2. lépés ablakához. Kattintson a [Bezár] gombra.



Telepítés után megjelenhet a számítógép újraindítására felszólító üzenet. Ebben az esetben kattintson az "Igen" gombra a számítógép újraindításához.

**Ezzel a szoftver telepítése befejeződött.**

# CSATLAKOZTATÁS A SZÁMÍTÓGÉPHEZ

Kövesse az alábbi eljárást a számítógéphez történő csatlakoztatás során.

A számítógép és a készülék összekötésére használt interfészkábelek nem részei a készüléknek.

A számítógéphez való kábelt önnek kell beszereznie.

## Interfészkábel

### USB kábel

Árnyékolt sodrott érpár, nagy sebességű átvitel (3 m max.)

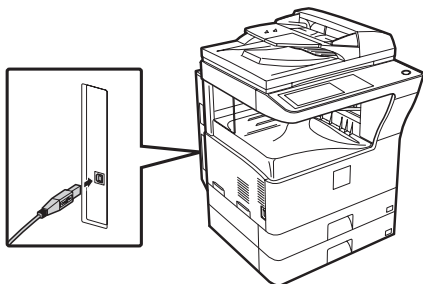
Olyan USB kábelt vásároljon, amely támogatja az USB 2.0-t.



- USB rendelkezésre áll a PC/AT kompatibilis számítógépeken, amelyek eredetileg USB-vel és előre telepített Windows 2000 Professional, Windows XP Professional, Windows XP Home Edition vagy Windows Vista rendszerrel voltak ellátva.
- Ne csatlakoztassa az USB kábelt a nyomtató meghajtó telepítése előtt. Az USB kábelt a nyomtató meghajtó telepítése közben kell csatlakoztatni.

## USB KÁBEL CSATLAKOZTATÁSA

- 1** Csatlakoztassa a kábelt a készülék USB csatlakozójához.



- 2** A kábel másik végét csatlakoztassa a számítógép USB aljzatához.



A kábelt USB 1.1 aljzatba is lehet csatlakoztatni.

# A NYOMTATÓ BEÁLLÍTÁSA

A nyomtató illesztőprogram telepítése után a készülék papírtálcáinak száma alapján, valamint a papírméreteknek megfelelően kell beállítani az illesztőprogram paramétereit.

## 1 Klikkeljen a [Start] gombra, klikkeljen a [Vezérlőpult]-ra, majd klikkeljen a [Nyomtatók]-ra.

- Windows XP esetén klikkeljen a [Start] gombra és klikkeljen a [Nyomtatók és faxok].
- Windows 2000 környezetben klikkeljen a [Start] gombra, válassza a [Beállítások]-at, majd klikkeljen a [Nyomtatók]-ra.



Ha a [Nyomtatók és faxok] nem jelenik meg a [Start] menüben a Windows XP-ben, klikkeljen a [Start] gombra, klikkeljen a [Vezérlőpult]-ra, klikkeljen a [Nyomtatók és más hardverek]-re, majd klikkeljen a [Nyomtatók és faxok]-ra.

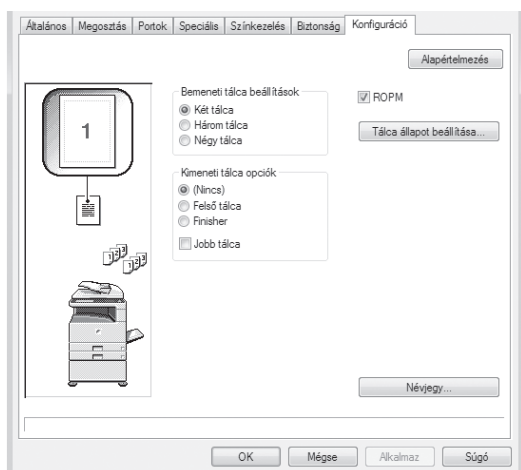
## 2 Klikkeljen a "SHARP AR-xxxx" nyomtató meghajtó ikonra, és válassza a [Tulajdonságok] elemet a [Rendezés] menüben.

Windows XP/2000 esetén válassza a [Tulajdonságok] elemet a [Fájl] menüben.

## 3 Windows 98/Me esetén kattintson a "Telepítő" fülre.

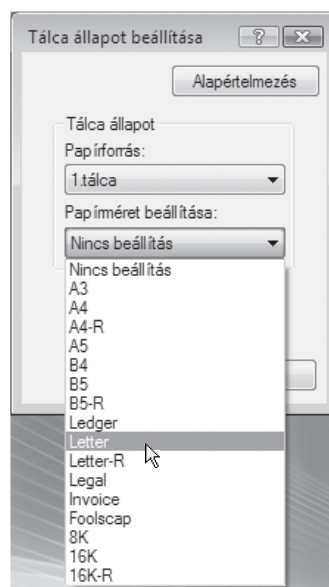
## 4 Kattintson a "Konfiguráció" fülre, és állítsa be a nyomtató konfigurációját a tényleges állapotnak megfelelően.

Ügyeljen a megfelelő beállításokra. Ennek hiányában a nyomtatás során problémák merülhetnek fel.



## 5 Kattintson a "Tálca állapot beállítása" gombra, és válassza ki az egyes papírtálcákban levő lapok méretét.

Válasszon ki egy tálcat a "Papírforrás" menüből, majd válassza ki a "Papírméret beállítása" menüből a tálcában található papír méretét. Ezt ismételje meg minden tálca esetében.



## 6 Kattintson az "OK" gombra a "Tálca állapot beállítása" ablakban.

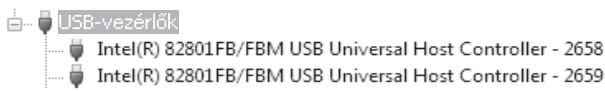
## 7 Kattintson az "OK" gombra a nyomtató tulajdonságai ablakban.

# HIBAKERESÉS

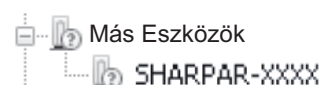
## SIKERTELEN TELEPÍTÉS ESETÉN

Ez a fejezet megoldást ad az esetlegesen előforduló telepítési problémákra. Nézze át az alábbi tartalomjegyzéket az aktuális kérdéshez vagy problémához tartozó megfelelő oldalszám megkereséséhez.

- A szoftvert nem lehet telepíteni... 10
- Nem jelenik meg a "Plug and play" képernyő... 10
- A nyomtató meghajtó nem telepítődik megfelelően a "Plug and play" képernyővel... 11
- A nyomtató meghajtót nem lehet telepíteni (Windows 2000/XP)... 11

Probléma	Ellenőrizze	Megoldás
<b>A szoftvert nem lehet telepíteni.</b>	Van elegendő szabad tárhely a merevlemezen?	Töröljön minden fölösleges fájlt és alkalmazást, hogy megnövelje a merevlemez szabad területét.
	Olyan operációs rendszert használ, amely nem alkalmazható?	Győződjön meg róla, hogy a szoftver futtatható-e az Ön által használt operációs rendszeren. Az egyes Windows környezetű szoftver programok telepítési követelményeire vonatkozó részletes információkhoz kattintson a [Readme fájl megjelenítése] gombra a telepítő programban.
<b>Nem jelenik meg a "Plug and play" képernyő.</b>	Be van kapcsolva a gép?	Amikor egy USB kábelt csatlakoztat, ellenőrizze, hogy a gép kapcsolója "BE" állásban van-e, majd csatlakoztassa az USB kábelt a géphez.
	Alkalmazható az Ön által használt számítógéphez USB csatlakozás?	Ellenőrizze számítógépét, hogy az Eszközkezelőjében használható-e USB interfész. (Az "Eszközkezelőre" vonatkozó információkhoz olvassa el a Windows Súgó fájlját.) Ha USB használható, megjelenik a vezérlő chip-készlet típusa és a gyökérhub az "Eszközkezelő" "USB vezérlők" menüpontjában. (A megjelenő elemek az Ön által használt számítógéptől függően eltérőek lehetnek.)  <p>USB-vezérlők Intel(R) 82801FB/FBM USB Universal Host Controller - 2658 Intel(R) 82801FB/FBM USB Universal Host Controller - 2659</p> <p>Ha ez a két elem megjelenik, az USB eszköznek működni kell. Ha egy sárga felkiáltójel látható az "USB vezérlők" menüpont mellett, vagy nem jelenik meg a két elem, olvassa el a számítógép használati utasítását vagy egyeztessen a számítógép gyártójával, hogy az USB használatát lehetővé tegye, majd telepítse újra a nyomtató meghajtót.</p>

Probléma	Ellenőrizze	Megoldás
A nyomtató meghajtó nem telepítődik megfelelően a "Plug and play" képernyővel.	Csatlakoztatta a gépet a számítógéphez, mielőtt telepíteni kezdte a nyomtató meghajtót?	Ha a gép USB kábellel csatlakoztatva lett a számítógéphez mielőtt a nyomtató meghajtó telepítve lett a telepítő programból, ellenőrizze, hogy marad-e információ a sikertelen telepítésről az "Eszközkezelőben". (Az "Eszközkezelőre" vonatkozó információkhoz olvassa el a Windows Súgó fájlját.) Ha a gép típusának neve az "Eszközkezelő"-ben az "Más Eszközök" menüpontban megjelenik, törölje ki, indítsa újra a számítógépet, és telepítse újra a nyomtató meghajtót.



## A nyomtató meghajtót nem lehet telepíteni (Windows 2000/XP)

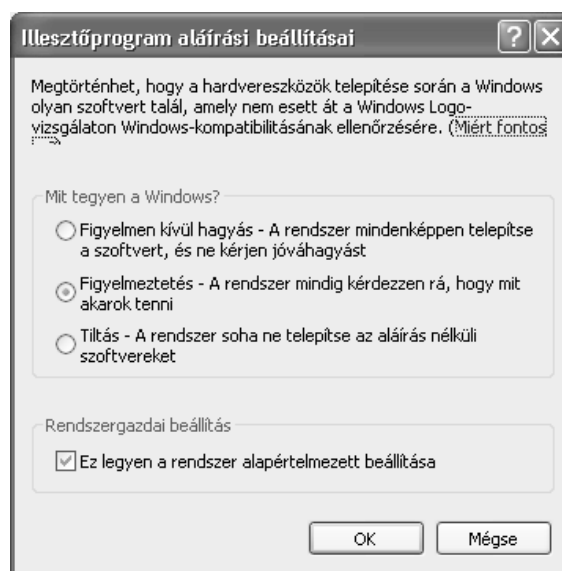
Ha a nyomtató meghajtót nem lehet telepíteni Windows 2000/XP környezetben, a számítógép beállításainak ellenőrzéséhez kövesse az alábbi lépéseket.

- 1** **Klikkeljen a [Start] gombra, majd klikkeljen a [Vezérlőpult]-ra.**  
Windows 2000 környezetben klikkeljen a [Start] gombra, mutasson a [Beállítások]-ra, és klikkeljen a [Vezérlőpult]-ra.

- 2** **Klikkeljen a [Teljesítmény és karbantartás]-ra, majd a [Rendszer]-re.**  
Windows 2000 környezetben dupla-klikkeljen a [Rendszer] ikonra.

- 3** **Klikkeljen a [Hardver] fülre, majd az [Illesztőprogram aláírása] gombra.**

- 4** **Ellenőrizze a beállításokat a "Mit tegyen a Windows?" menüben ("Ellenőrizze fájl aláírást" Windows 2000 környezetben).**



Ha a [Tiltás] van kiválasztva, a nyomtató meghajtó nem telepíthető. Válassza a [Figyelmeztetés]-t, és telepítse újra a nyomtató meghajtót.

# SZOFTVER ELTÁVOLÍTÁSA

A nyomtató meghajtó vagy a telepítő program használatával telepített szoftver törléséhez kövesse az alábbi lépéseket.

---

### **1** **Klikkeljen a [Start] gombra, majd klikkeljen a [Vezérlőpult]-ra.**

Windows 2000 környezetben klikkeljen a [Start] gombra, mutasson a [Beállítások]-ra, és klikkeljen a [Vezérlőpult]-ra.

---

### **2** **Klikkeljen a [Programok hozzáadása] gombra.**

- Windows XP környezetben klikkeljen a [Programok hozzáadása vagy törlése].
- Windows 2000 környezetben dupla-klikkeljen a [Programok hozzáadása/törlése] ikonra.

---

### **3** **Válassza ki a törölni kívánt programot vagy meghajtót.**

További információkért olvassa el az operációs rendszer használati utasítását vagy a Súlyó fájlt.

---

### **4** **Indítsa újra a számítógépet.**



**SHARP®**  
SHARP CORPORATION

FRANCIAORSZÁGBAN NYOMTATVA  
TINSZ2115TSZZ

